

Keuruu Pohjoisjärvi Osayleiskaava-alueen muinaisjäännösinventointi 2012



**Timo Jussila
Timo Sepänmaa**



Kustantaja: Keuruun kaupunki

Sisältö:

Perustiedot	2
Inventointi	3
Yleiskartta	4
Muinaisjännökset	4
KEURUU 1 KALLIO-MANNILA	5
KEURUU 23 NIITTYLAHTI	5
KEURUU 25 ISOHIEKKA	6
KEURUU 26 ISOHIEKANLAHTI	7
KEURUU 27 KÄÄNNETYNSUO	11
KEURUU 28 MAJALAHTI	12
KEURUU 29 HAKOLANHIEKKA 1	13
KEURUU 30 HAARAJÄRVI N.....	16
KEURUU 31 LIKOLAMPI.....	18
KEURUU 49 OLLILA	21
KEURUU 75 MANNISKYLÄ KALLIO-MANNILA	21
KEURUU 76 POTASKALAHTI.....	24
KEURUU 77 POHJASLAHTI VANHATIE	27
KEURUU 78 POHJOISJÄRVI MIKKOLA	35
KEURUU 79 HAKOLANHIEKKA 2	38
KEURUU 80 HAKOLANHIEKKA 3	40
KEURUU 81 HAKOLANHIEKKA 4	40
KEURUU 82 HIEKANKANGAS	41
KEURUU 83 HAARAJÄRVI	42
KEURUU 84 KÄÄNNETYNSUO 2	43
KEURUU 85 ISO HIEKKALAHTI 2	44
KEURUU 86 HIEKKALAHTI 2	44
Vanhat kartat	45

Kansikuva: Isohiekkanlahden kivikautista asuinpaikkaa

Perustiedot

- Alue:** Pohjoisjärven osayleiskaava-alue. Keuruun keskustan koillispuolella oleva alue käsitti Keurusselän länsirannan aluetta nykyisestä taajamasta etelään Airolahden tasalle, sekä Pohjoisjärven eteläosan, Haarajärven ja Piilemän alueet.
- Tarkoitus:** Etsiä alueelta uusia muinaisjännöksiä, tarkastaa aiemmin tunnetut jännökset.
- Työaika:** Kenttätyöaika: maastotyö elokuu 2012
- Kustantaja:** Keuruun kaupunki
- Tekijät:** Mikroliitti Oy, Maastotyö Timo Jussila, Timo Sepänmaa. Raportti ja valmistelu T. Jussila.
- Tulokset:** Alueelta tunnettiin ennestään kahdeksan kivikautista asuinpaikkaa. Kolmelta aiemmin tunnetulta paikalta saatiin uutta tietoa: niiden raja-alue laajeni huomattavasti ja kahdelta löytyi lisäksi asumuspainanne, jota ei ole aiemmin havaittu. Yhden asuinpaikan laajennus eriytettiin omaksi kohteeksi. Alueelta paikannettiin Mikkolan vanha, oletettavasti 1600-luvulta alkaen asuttu, autioitunut talotontti, joka luokiteltiin muinaisjännökseksi. Lisäksi havaittiin potaskauunin jäänteet ja lukuisia hiilimiilujen jäänteitä. Havaittiin vanha 1700-luvun tielinja joka fossiloituneena metsämaastossa – osa Kuortane-Jyväskylä postitietä.

Kohteiden numerointi on epävirallinen, vain tätä raporttia varten karttavitteeksi. Museovirasto antaa uusille kohteille aikanaan virallisen muinaisjäännösrekisteritunnuksen. Kartoilla muinaisjäännösrajaukset pu-
naisella.

Koordinaatit "NE" ovat ETRS-TM35FIN (Euref) ja "PI" yhtenäiskoordinaatit (YKJ) ja "XY" ovat peruskoo-
dinaatteja (KKJ). Kartat ja ilmakuvaotteet ovat ETRS-TM35FIN koordinaatistossa.

Kartta ja ilmakuvapohjat Maanmittauslaitoksen maastotietokannasta kesällä 2012 ellei toisin mainittu

Inventointi

Alueella on vireillä yleiskaavoitus. Keuruun kaupunki tilasi alueen muinaisjäännösinventoinnin Mikroliitti Oy:ltä. Inventoinnin maastotyö tehtiin elokuussa 2012 kahden arkeologin voimin. Sa-
malla matkalla inventoitiin myös Jukojärven-Pohjoisjärven osayleiskaava-alue heti tämän inven-
toinnin alueen pohjoispuolella. Alueella on inventoitu viimeksi v. 1990, jolloin allekirjoittanut tutki
Keuruun aluetta Keski-Suomen Museon toimeksiannosta.

Inventoinnissa tarkastettiin aluetta kuvaava vaha karttamateriaali Kansallisarkistosta. Karttojen
perusteella pyrittiin paikallistamaan alueen vanhaa ja vanhintakin asutusta. Pohjoislahden (Poh-
jaslax) kylän - millä nimellä alueen isojakokartta - 1700-1800-luvun karttojen talotontit näyttävät
lähes kaikki olevan edelleen käytössä – rakennettuja ja asuttuja tila/talokeskuksia. Mikkolan
vanha talonpaikka osoittautui autioksi (kohde nro 78). Pohjoisjärven ja Keurusselän Riitalahden
välillä olevan Hoskarinjoen suussa on ollut myllyjä ainakin 1700 luvulta lähtien, todennäköisesti
jo aiemmin. Koskipaikalla on edelleen myllyrakennus ja kosken alue on varsin rakennettua ja eri
tavoin käsiteltyä. Mitään merkkejä vanhemmista myllyrakenteista ei koskessa voinut erottaa.
Vanhasta Kuortane-Ähtäri-Keuruu-Jyväskylä postitiestä – minkä varrella mm. kahakka Riitalah-
della v. 1808 – on osa hylättynä ja fossiloituneena, arkeologisessa mielessä hyvin säilyneenä
jäljellä metsämaastossa Riitalahden itä-koillispuolella..

Alueelta pyrittiin myös etsimään jäänteitä nykyistä asutusta edeltäneestä eräkauden ja ehkä
myös rautakauden lopun toiminnasta. Sellaisia ei onnistuttu havaitsemaan, osaksi ehkä sen
takia että paikalla käytäessä pellot olivat nurmella tai viljalla eikä niitä voinut tehokkaasti ha-
vainnoida kuin paikoin.

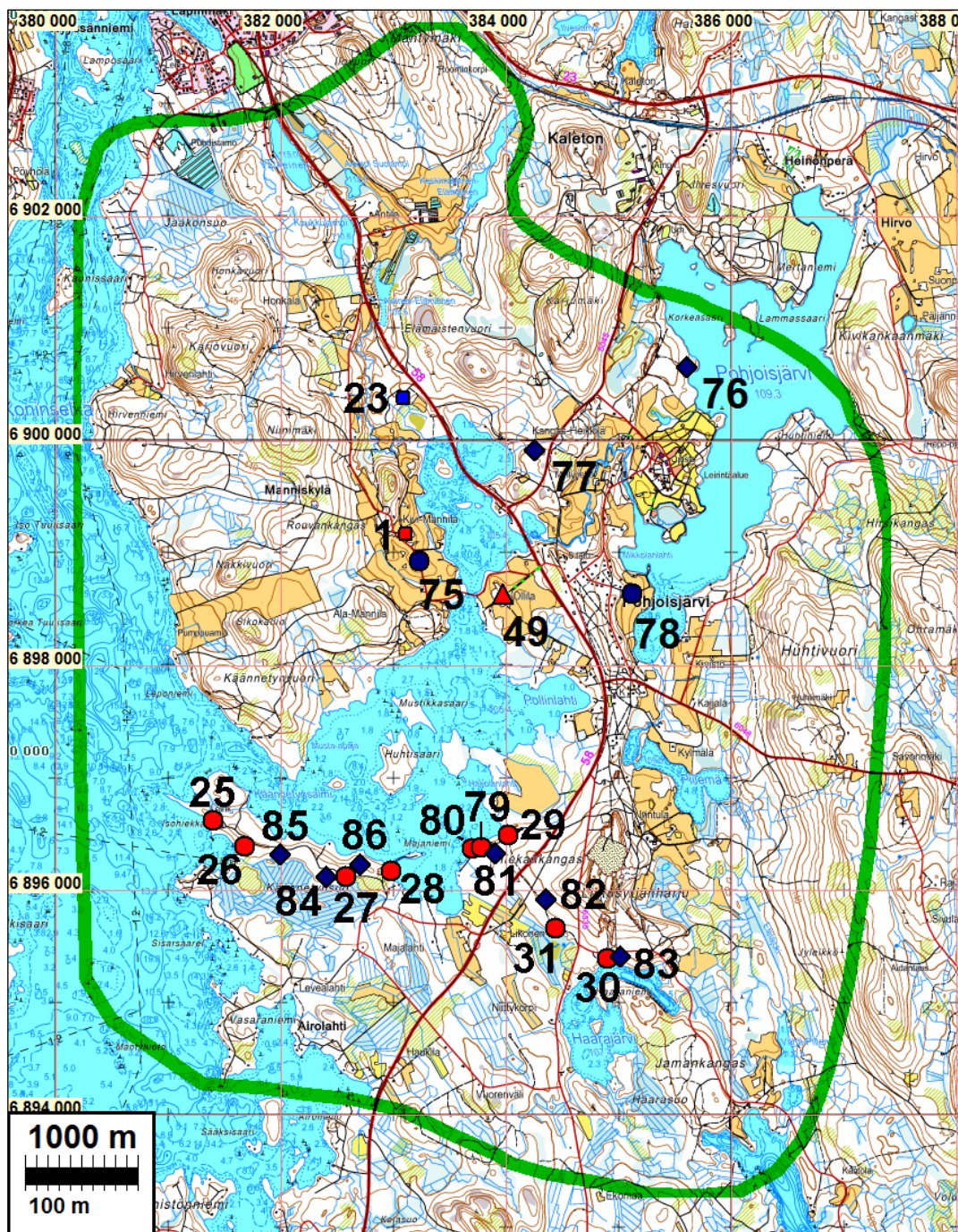
Keurusselän alueella on ihmisasutuksen aikaisia (8500 eKr. ja nuorempia) muinaisratatasoja.
Päijänteen ja toisaalta Näsijärven hyvin tunnetuista rannansiirtymiskronologioista projisoiden
sijaitsee n. 8000 eKr. aikainen Ancylusjärven ranta nyt n. 122,5 m korkeustasolla. Tuon aikaisia
asuinpaikkoja tunnetaan Keski-Suomesta useita. Vanhempiakin asuinpaikkoja voi seudulla pe-
riaatteessa sijaita. Teoreettinen korkein rantataso miltä kannattaa asuinpaikkoja etsiä on n. 135
m korkeustaso. Noin 7500 eKr. on rantataso alueella ollut nykyisellä n. 115 m korkeustasolla.
Pitkäaikainen rantataso on Keurusselän oma taso n. 110 m korkeudella. Kyseessä on kampa-
keraaminen aika. Sen alapuolelta n. 108 m tasolta löytyy nuorempia asuinpaikkoja. Mainitut
Ancylusjärven korkeustasot on käsitettävä karkeina, ehkä n. +- 2 m tarkkuudella.

Koko aluetta – pääosin rantoja – tutkittiin kaikkialla missä havaittiin maastoja jotka arvioitiin sel-
laisiksi, että niiltä voisi löytyä muinaisjäännös (kaikilta aikakausilta). Pihamaita ja tiheimmin
rakennettuja alueita ei tutkittu lainkaan. Käytännössä alueen kaikki rannat käytiin läpi osin vain
vilkaisemalla ja toteamalla alue sellaiseksi, että sieltä tuskin on mitään "mielenkiintoista" löydet-
tävässä, monin paikoin tarkemmin ja tiheimmin kävelyretkin.

Porvoo 29.10.2012

Timo Jussila

Yleiskartta



Muinaisjännökset

Nro	N	E	Nimi	Ajoitus	Laji	Tyyppi
1	6899169	383113	KALLIO-MANNILA	kivikautinen	löytöpaikka	
23	6900371	383089	NIITYLAHTI	rautakautinen	löytöpaikka	
25	6896616	381404	ISOHIEKKA	kivikautinen	asuinpaikka	
26	6896383	381683	ISOHIEKANLAHTI	kivikautinen	asuinpaikka	
27	6896111	382581	KÄÄNNETYNSUO	kivikautinen	asuinpaikka	
28	6896163	382984	MAJALAHTI	kivikautinen	asuinpaikka	
29	6896483	384022	HAKOLANHIEKKA 1	kivikautinen	asuinpaikka	
30	6895384	384899	HAARAJÄRVI N	kivikautinen	asuinpaikka	

31	6895655	384442	LIKOLAMPI	kivikautinen	asuinpaikka	
49	6898639	383969	OLLILA	kivikautinen	löytöpaikka	
75	6898927	383235	MANNISKYLÄ KALLIO-MANNILA	historiallinen	asuinpaikka	yksittäistalo
76	6900651	385597	POTASKALAHTI	historiallinen	valmistus	potaskauuni
77	6899919	384253	POHJASLAHTI VANHATIE	historiallinen	tie	
78	6898631	385120	POHJOISJÄRVI MIKKOLA	historiallinen	asuinpaikka	kylätontti
79	6896374	383781	HAKOLANHIEKKA 2	kivikautinen	asuinpaikka	
80	6896365	383701	HAKOLANHIEKKA 3	kivikautinen	asuinpaikka	
81	6896323	383904	HAKOLANHIEKKA 4	historiallinen	valmistus	hiilimiilu
82	6895910	384354	HIEKANKANGAS	historiallinen	valmistus	hiilimiilu
83	6895403	385009	HAARAJÄRVI	historiallinen	valmistus	hiilimiilu
84	6896114	382399	KÄÄNNETYNSUO 2	historiallinen	valmistus	hiilimiilu
85	6896319	381990	ISO HIEKKALAHTI 2	historiallinen	valmistus	hiilimiilu
86	6896225	382704	HIEKKALAHTI 2	historiallinen	valmistus	hiilimiilu

KEURUU 1 KALLIO-MANNILA

Mjtunnus: 1000009103

Rauh.lk: 3 (ei ole suojelukohde)

Ajoitus: kivikautinen

Laji: löytöpaikka

Koordin: N: 6899 169 E: 383 113, summittainen paikannus, n. ±400 m

X: 6900 270 Y: 2539 360

P: 6902 060 I: 3383 220

Tutkijat: Jussila 1990 inventointi

Löydöt: KM 1632:1, 1 kpl, tasataltta, Löytövuosi arvioitu 1880, Mitat: 140 x 46 x 24 mm.

Sijainti: Kallio-Mannilan talo sijaitsee 3.5 km keuruun kirkolta SE, Manniskylässä, Keuruu-Mänttä valtatie W-puolella 700 m, pienen järven lahden toisella puolella.

Huomiot: Manniskylä, Keuruun kirkolta n. 6 km SE. Pelto. Tarkka löytöpaikka ei ole tiedossa. Esine on löytynyt 1800-luvulla jostakin Kallio-Mannilan mailta. JUSSILA 1990: Kävin inventoinnin aikana muutaman kerran oletetulla löytöalueella, mutta pellot olivat nurmella, enkä saanut alueelta mitään havaintoja. Alue on topografialtaan kohtalaisen sovelias kivikautiselle asuinpaikalle.

Jussila & Sepänmaa 2012: ei uusia havaintoja.

KEURUU 23 NIITTYLAHTI

Mjtunnus: 1000009124

Rauh.lk: 3 (ei ole suojelukohde)

Ajoitus: rautakautinen

Laji: löytöpaikka

- Koordin: N: 6900 371 E: 383 089, summittainen paikannus, n. ±400 m
X: 6901 470 Y: 2539 280
P: 6903 260 I: 3383 200
- Tutkijat: Jussila 1990 inventointi
Löydöt: KM 17175:1, 1 kpl, soikea tuluskivi, maanviljelijä Sulo Hoskar 1964, pellostä perunoita kaivettaessa.
- Sijainti: Paikka sijaitsee Keuruun kirkolta 5 km SSE, Mustalahden N-puolella, valtatie W-puolella.
- Huomiot: JUSSILA 1990:Tuluskiven löysi maanviljelijä Suolo Hoskari Niittylahden talon pellostä, 70 m rakennuksesta etelään, Sammakkolammen rannalta. Pelto oli heinällä käydessäni paikalla. En tutkinut paikkaa tarkemmin. Sammakkolampi lienee nyt kuivunut, muinainen lahdenpohjukka.
- Jussila & Sepänmaa 2012: ei uusia havaintoja.

KEURUU 25 ISOHIEKKA

- Mjtunnus: 249010011
Rauh.lk: 2
- Ajoitus: kivikautinen
Laji: asuinpaikka
- Koordin: N: 6896 616 E: 381 404 Z: 108
X: 6897 640 Y: 2537 770
P: 6899 510 I: 3381 510
- Tutkijat: Jussila & Sepänmaa 2012 inventointi, Jussila T 1990 inventointi
Löydöt: KM 26279:1, 65 g, 20 kpl, kvartsi-iskoksia, T.Jussila 1990, diar. 6.5.1991, hyvälaatuisia kvartseja, retusoituja iskoksia joukossa. pintapoimintana tieltä ja pihatanteesta. :2, 10 g, 20 kpl, palanutta luuta, pintapoimintana pihatantereesta. :3, 15 g, 1 kpl, kvartsi-iskoksia, koekuopasta 115 m mpy. harjulta.
- Sijainti: Paikka sijaitsee Keuruun kirkolta 8.3 km S, Keurusselän itärannalla, Käännetynsalmen eteläpuolella olevan laajan niemen kärjessä, leirikeskuksen eteläpuolisella pihamaalla ja parkkipaikalla.
- Huomiot: JUSSILA 1990: Leirikeskus, osin kajottu kevyesti, osin koskematon. Harjun etelärinne, tasanne 108 m, hiekkaa, mäntykangas. Paikka sijaitsee laajalla itälänsisuuntaisella harjulla, sen etelärinteellä, rannan tuntumassa. Löytöjä tuli n. 108 m mpy. tasanteelta, jossa on parkkipaikka, samoin tasanteella olevalta lentopallokentältä. Kvartseja löytyi pihatantereesta ja muinaisen rantatörmän penkasta lähes sadan metrin matkalta. Teimme koekuopan leirikeskuksen päärakennuksen itäpuolelle 100 m ESE, ylemmälle n. 115 m tasanteelle. Täältä löytyi koekuopasta yksi komea kvartsi. Paikalla on laaja asuinpaikka, joka lienee osaksi tuhoutunut leirikeskuksen rakennusten alle. Suuri osa asuinpaikkaa on vielä kohtalaisen hy-

väkuntoisena jäljellä. Parkkipaikat ja tiet on raivattu varovasti paikalle, joten ne eivät liene kuin raapaisseet asuinpaikan pintakerroksia.

Jussila & Sepänmaa 2012: ei uusia havaintoja. Paikan rajaus v. 1990 havaintojen ja muinaisjäännösrekisterin mukaisesti.

Kartta s. 9.



KEURUU 26 ISOHIEKANLAHTI

Mjtunnus: 249010012

Rauh.lk: 2

Ajoitus: kivikautinen

Laji: asuinpaikka

Koordin: N: 6896 383 E: 381 683 Z: 108

X: 6897 420 Y: 2538 060

P: 6899 280 I: 3381 790

Tutkijat: Jussila T 1990 inventointi, Jussila & Sepänmaa 2012 inventointi.

Löydöt: KM 26280:1, 45 g, 4 kpl, kvartsi-iskoksia, T.Jussila 1990, diar. 6.5.1991, koekuo-pasta ja tieltä 110 m tasanteelta. :2, 150 g, 26 kpl, kvartsi-iskoksia, tieltä 108 m tasanteelta. :3, 80 g, 6 kpl, kvartsi-iskoksia, kuluneita, joukossa pari epämääräis-tä. tieltä 115 m tasalta, harjun eteläiseltä laelta.

Sijainti: Paikka sijaitsee Keuruun kirkolta 8.5 km S, Keurusselän itärannalla olevan laajan niemen kärjessä, Iso Hiekkalahren koillisrannalla olevalla harjun eteläpuolisella laajalla tasanteella.

Huomiot: JUSSILA 1990: Löytöpaikkoja kolmelta tasolta 108, 110, 115. Harjun eteläpuolinen suojaista laaja tasanne, mäntykangas. Paikka liittyy lännessä kohteeseen 25. Harjun laella kulkee tie niemen kärjessä olevalle kurssikeskukselle. 400 m ennen kurssikeskuksen päärakennusta laskee harjulta alas tie rantaan. Tie laskee jyrkästi harjun rinnettä n. 100 m leveälle tasanteelle, josta jatkaa edelleen rantaan. Tällä tasanteella erottuu rantamuodostumia 110 m tasalla ja noin 108 m tasalla lähellä nykyistä rantavallia. Poimin kuluneita kvartseja harjun laelta, tienristeyksen eteläpuolelta rantaan vievältä tieltä n. 115 m tasolta. lähistölle tehdyistä koekuopista en saanut havaintoja. Toinen kvartsinlöytöpaikka oli lähellä nykyrantaa, rannalle menevältä tieltä n. 108 m tasalta. Ylemmälle tasolle (110 m), tien länsipuoliseen maastoon tehdyistä koekuopista tuli kahdesta kvartseja, lisäksi havaitsimme koekuopissa likamaata. Paikalla on hieno ja laaja, sekä hyvin säilynyt kivikautinen asuinpaikka, mahdollisesti vielä pitkäaikainenkin. Tarkastelimme laajalti harjun lakea ja ympäristöä, mutta emme saaneet enempiä havaintoja. Koko pari kilometriä pitkä W-E suuntaisen harjun etelärinteet ovat topografialtaan ja maaperältään suotuista esihistoriallista asuinpaikkamaastoa.

Jussila & Sepänmaa 2012:

Paikalla havaittiin nelisivuinen asumuspainanne 7 x 4 m alueen eteläosassa, uimarannan takana olevalla tasaisella kankaalla n. 108 m korkeustasolla. Painanteeseen tehdystä koekuopasta löytyi kvartseja ja luuta. Maasto on painanteen lähellä ehjä, itäpuolella laikutettua metsämaata. Painanteen koordin: N 6896207 E 381611.

Uimarannan itäpuolella kankaalla, rannan keskiosassa havaittiin kolme kuopannetta halkaisijaltaan n. 1,5 - 2 m. Kuopat vaikuttavat keittokuopilta. Kuopat n. 6 m etäisyydellä toisistaan, keskipist. koordin: N 6896267 E 381638.

Rannasta n. 107 m itään, harjunrinteen alaosassa, sähkölinjan lounaispuolella olevalla laikutetulla tasanteella havaittiin kvartseja useassa laikussa. Koordin N 6896288 E 381683. ja siitä +/- 15 m.

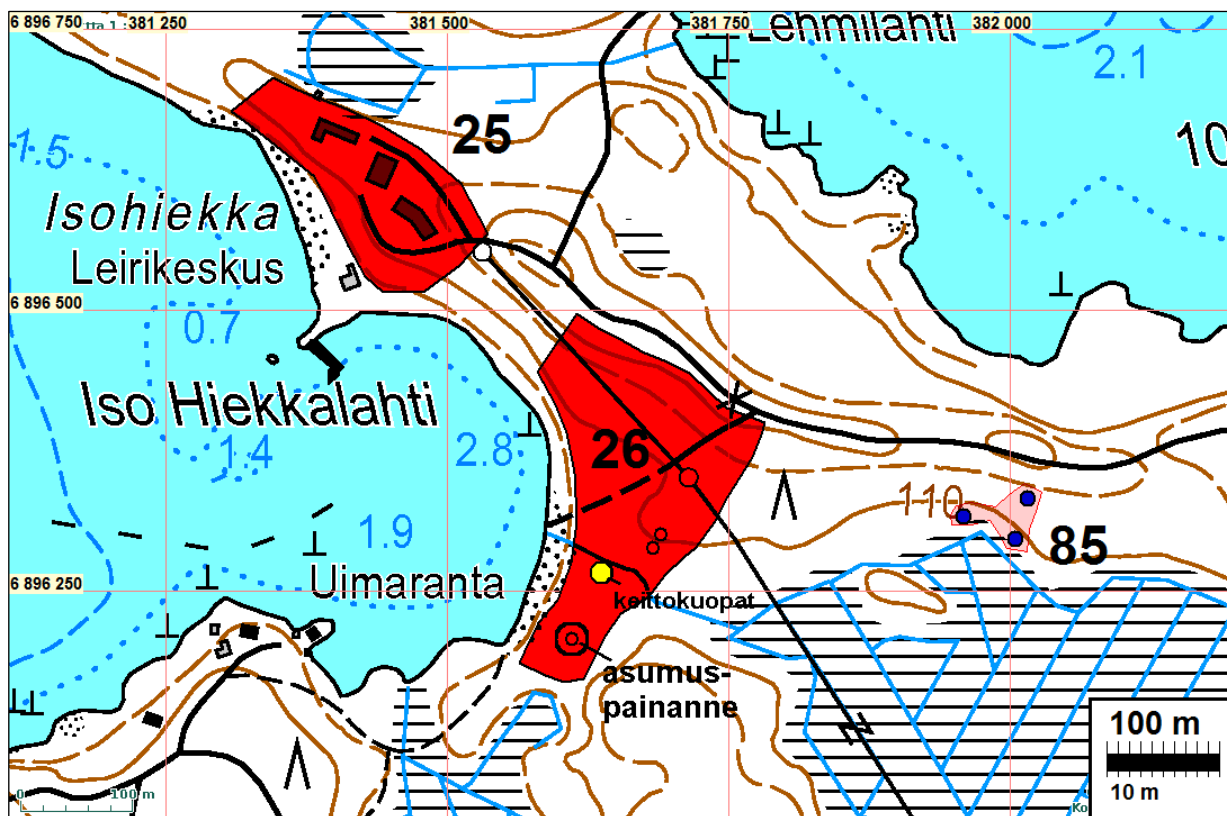
Asuinpaikka on aiempaa tiedetyn laajempi ja ulottuu kauemmaksi etelään kuin mitä aiemmin on havaittu, sekä myös hieman kauemmaksi itään.



Asuinpaikan eteläosaa ja asumuspainanne



asuinpaikan pohjoisosaa rinteiden juurella



Asumuspainanne, etelään, alla pohjoiseen





Koivunäreiden takana asumuspainanne, jossa lapio pystyssä. Kuvattu länteen.



Keittokuoppa



Alueen itäreunalta, harjanteen juurelta etelään.

KEURUU 28 MAJALAHTI

Mjtunnus: 249010014

Rauh.lk: 2

Ajoitus: kivikautinen

Laji: asuinpaikka

Koordin: N: 6896 163 E: 382 984 Z: 110

X: 6897 260 Y: 2539 370

P: 6899 050 I: 3383 090

Tutkijat: Jussila & Sepänmaa 2012 inventointi, Jussila T 1990 inventoint

Löydöt: KM 26282:1, 9 g, 1 kpl, kvartsikaavin, T.Jussila 1990, diar. 6.5.1991, Mitat: 27 x 27 x 9 mm. hyvälaatuista kvartsia. koekuopasta. :2, 28 g, 14 kpl, kvartsi-iskoksia, hyvälaatuista kvartsia, koekuopasta. :3, 31 g, 1 kpl, kvartsiittiydin, koekuopasta. :4, 10 g, 27 kpl, palanutta luuta, koekuopasta.

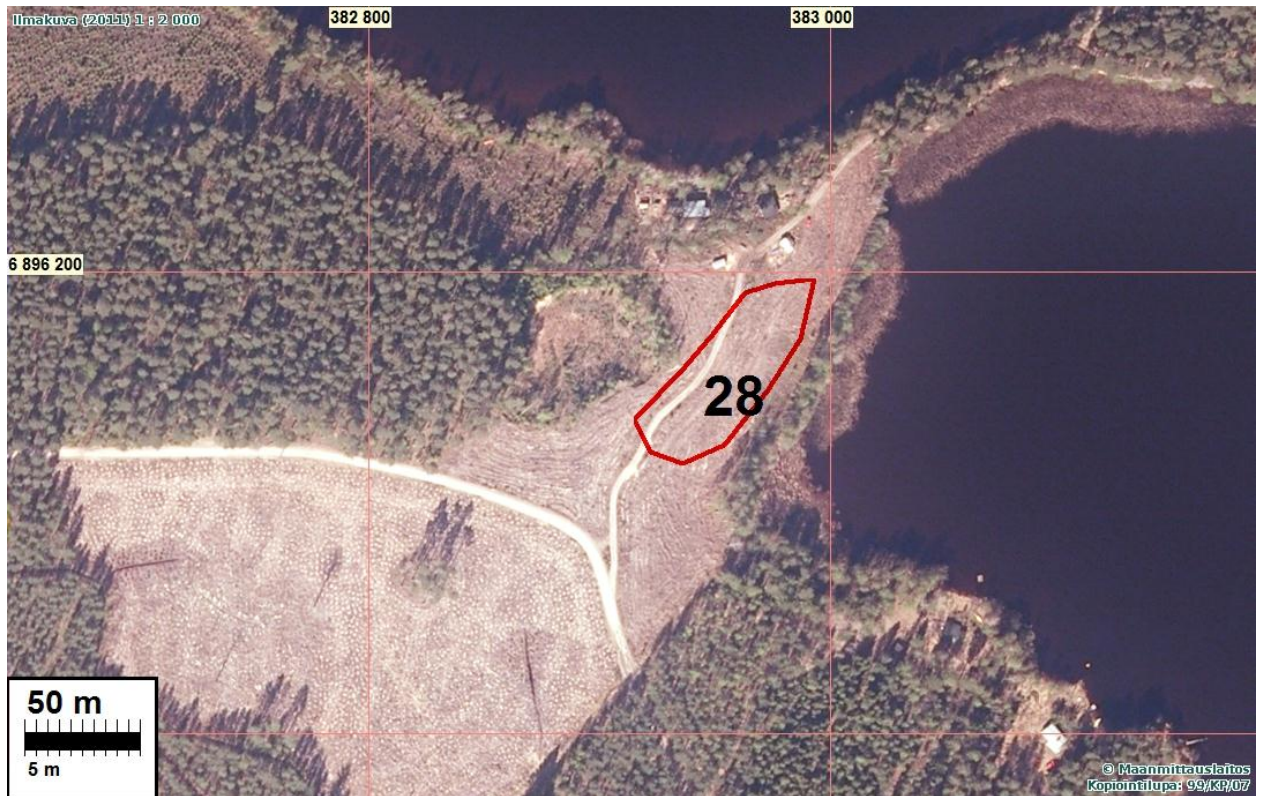
Sijainti: Paikka sijaitsee Keuruun kirkolta 9 km SSE, Keurusselän itärannan Pohjoislahden etelärannalla olevan pitkän itä-länsi -suuntaisen harjun itäpäässä, Majalahden län-sirannalla, Majaniemeen vievän mökkitien ja rannan välillä.

Huomiot: JUSSILA 1990: Hyvin säilynyt, kajoamaton asuinpaikka, vahvaa likamaata. Kangasmetsää, hiekkaa, rantatörmä jyrkkä. Tein useita koekuoppia Majalahden länsi-rannalle, komean 110 m mpy tasolla olevalle rantaterassille. Havaitsin koekuopissa vahvan likamaakerroksen, sekä kvartseja ja luuta. Asuinpaikan länsipuolella kulkevan mökkitien toisella puolen on isohko hiekkakuoppa. Siellä en asuinpaikan merkkejä enään havainnut. Kuopan reunat ovat ylemmällä tasolla. Sain asuinpaik-kahavaintoja n. 80 m matkalla Majaniemen tyvestä etelään. Paikalla on selvä asuinpaikka, joka on kokonaan täysin kajoamaton ja ehjä!

Jussila & Sepänmaa 2012.

Alueella on metsä hakattu ja se kasvoi nyt korkeaa heinää. Ei uusia havaintoja paikasta. Rajaus v. 1990 havaintojen perusteella.

Kartta s.



KEURUU 29 HAKOLANHIEKKA 1

Mjtnnus: 249010015

Rauh.lk: 2

Ajoitus: kivikautinen

Laji: asuinpaikka

Koordin: N: 6896 483 E: 384 022 Z: 110

X: 6897 627 Y: 2540 393

P: 6899 375 I: 3384 146

Tutkijat: Jussila T 1990 inventoint

Löydöt: KM 26283:1, 33 g, 12 kpl, kvartsi-iskoksia, T.Jussila 1990, diar. 6.5.1991, hyvälaatuista kvartssia. tien pinnasta, alueen itäosasta. :2, 6 g, 21 kpl, palanutta luuta, tien pinnasta alueen itäosasta. :3, 42 g, 13 kpl, kvartsi-iskoksia, tien pinnasta alueen länsiosasta. :4, 1 g, 2 kpl, palanutta luuta, tien pinnasta alueen länsiosasta.

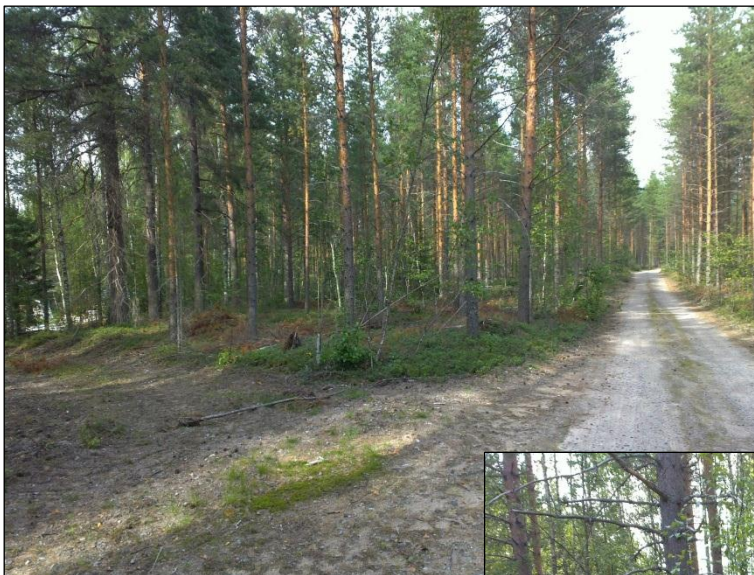
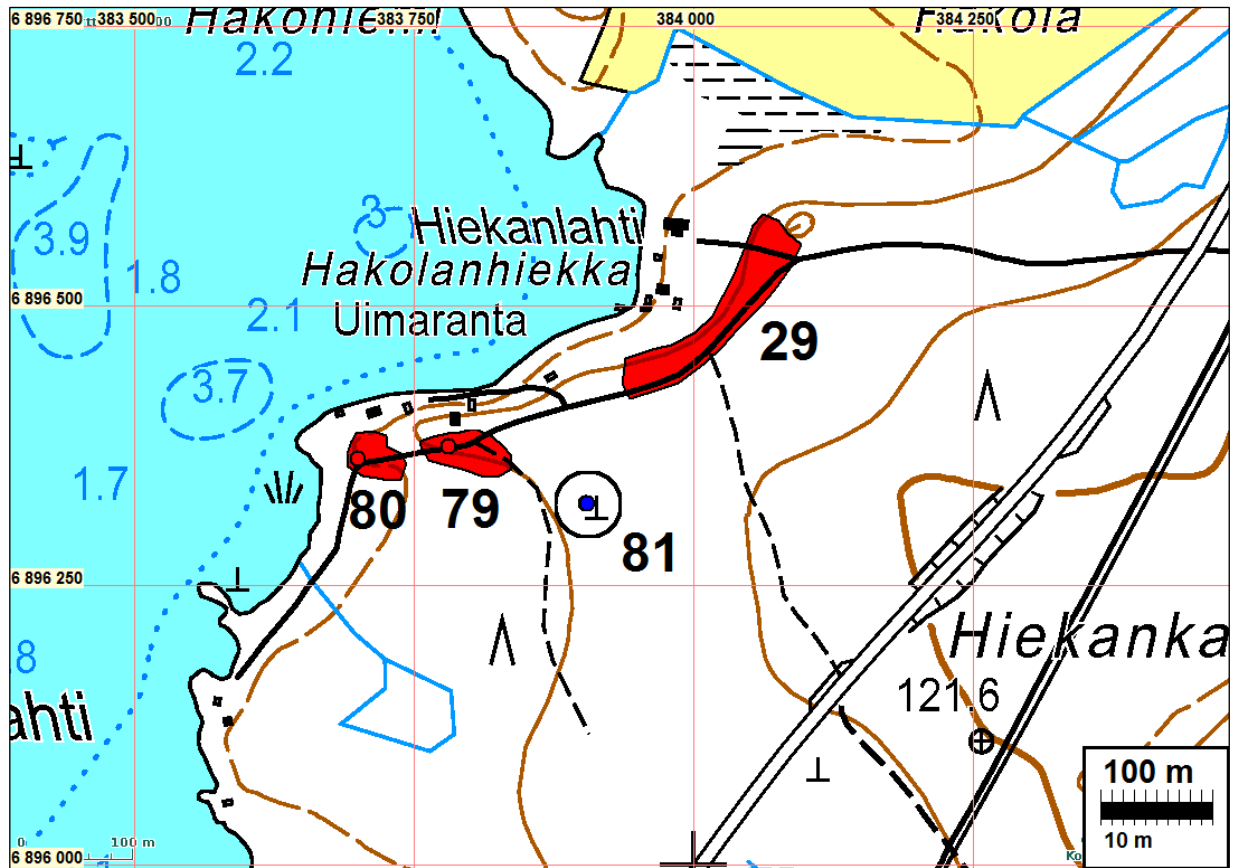
Sijainti: Paikka sijaitsee Keuruun kirkolta 9 km SE, Pohjaslahden kaakkoisrannalla, Majalahden itärannalla, Hiekanlahdessa eli Hakolanhiekan rannoilla, valtatie W-puolella 300 m, rannan suunnassa kulkevan pienen tien alla ja molemmin puolin 350 m matkalla

Huomiot: JUSSILA 1990 Osin tuhoutunut tien ja tukkivaraston alle, osin hyväkunt. Hiekka-kangasta, laaja, löytöjä rantatieltä 350 m matkalta. Oriveden valtatieltä erkaneer pienen hiekkatie länteen (10 km Keuruulle kohdalla) järven rantaan kohti. 380 m päässä tie tekee mutkan lounaaseen. Tästä alkaen havaitsimme tien pinnassa ja laidoilla kvartseja 350 m matkalla. Välillä, uimarannan itäpuolella olevan vanhan tukkivaraston kohdalla oli löydötön kohta (täytemaata ja kuorittua maanpintaa?). Uimarannan länsipuolella on pieni harjuniemekke, josta koekuopasta kvartseja. Täällä asuinpaikkaa on säilynyt hieman koskemattomana, muualla asuinpaikka lienee enimmiltään tien alla, mutta sitä on jäljellä tien molemmin puolin.

Jussila & Sepänmaa 2012: Muinaisjäännösrekisterissä alueella on yksi muinaisjäännös. Selvyyden, sekä tehtyjen havaintojen perusteella alueen asuinpaikat olisi hyvä jakaa kolmeen eri osaan (Hakolanhiekkä 1-3, kohteet 29, [79](#) ja [80](#)). Tämä on asuinpaikka-alueen itäisin osa, joka lännessä päättyy vanhaan tukkilaaniin, josta maanpinta kuorittu ja jossa ei merkkejä muinaisjäännöksestä. Tien pohjoispuolella kulkee muinaisrantatörmä n. 110 m tasalla. Eräessä kohden traktoriura leikkaa törmän ja siinä havaittavissa löytöjä. Asuinpaikka rajautuu selkeästi törmän ja tien välille. Tien eteläpuolella vanhempi rantatörmä (Ancylyus), jonka päältä ei havaittu muinaisjäännöksen merkkejä.



Asuinpaikan keskiosassa (mistä polku itään) oleva traktoriura joka kulkee rantatörmän poikki.
Paikalla kvartseja ja luuta



Samasta paikasta kuin edellinen kuva, koilliseen ka alla länteen, asuinpaikanlänsipää.



KEURUU 30 HAARAJÄRVI N

Mjtunnus: 249010016

Rauh.lk: 2

Ajoitus: kivikautinen

Laji: asuinpaikka

Koordin: N: 6895 384 E: 384 899 Z: 110

X: 6896 570 Y: 2541 320

P: 6898 270 I: 3385 010

Tutkijat: Jussila T 1990 inventointi, Jussila & Sepänmaa 2012 inventointi.

Löydöt: KM 26284:1, 18 g, 1 kpl, kvartsikaavin, T.Jussila 1990, diar. 6.5.1991, Mitat: 31 x 32 x 15 mm. :2, 11 g, 3 kpl, kvartsi-iskoksia, :3, 7 g, palanutta luuta, tien pinnasta.

Sijainti: Paikka sijaitsee Keuruun kirkolta 10.5 km SE, Laajan (ja louhitun) Lintusyrjänharjun deltan eteläreunalla, Haarajärven N-rannalla, maanteiden risteyksestä 280 m SE, rannassa olevan mökin lähelle vievän uran alla ja laidoilla, rantatörmän päällä.

Huomiot: JUSSILA 1990:Kohtalaisen säilynyt, osin tieuran alla, asumuspainanne?. Deltan reuna, hiekkakangas, jyrkkä rantatörmä. Haarajärven pohjoisrannat ovat Lintusyrjänharjun deltan liepeitä, hiekkaista hienoa mäntykangasta. Paikalla on jyrkkä 110 m rantatörmä ja ylempi 115 m rantakin on näkyvissä. Paikka on topografialtaan oiva kivikautiselle asuinpaikalle, suojaisa etelään aukeava ranta. Teimme koekuoppia satunnaisesti yli 1/2 km pitkälle rantakaistalle, mutta ainoastaan tässä kohdassa saimme esiin havaintoja esihistoriasta. Tie uraa raivattaessa oli tien laitaan puskeentunut pieni hiekkamätäs, josta poimin löytöjä. Tien pinnassa havaitsin nokista maata. löytöpaikan vieressä oli tiessä painauma, jota on täytetty hiekalla. Lieneekö asumuspainanne? Emme saaneet rantakaistalta muualta havaintoja.

Jussila & Sepänmaa 2012

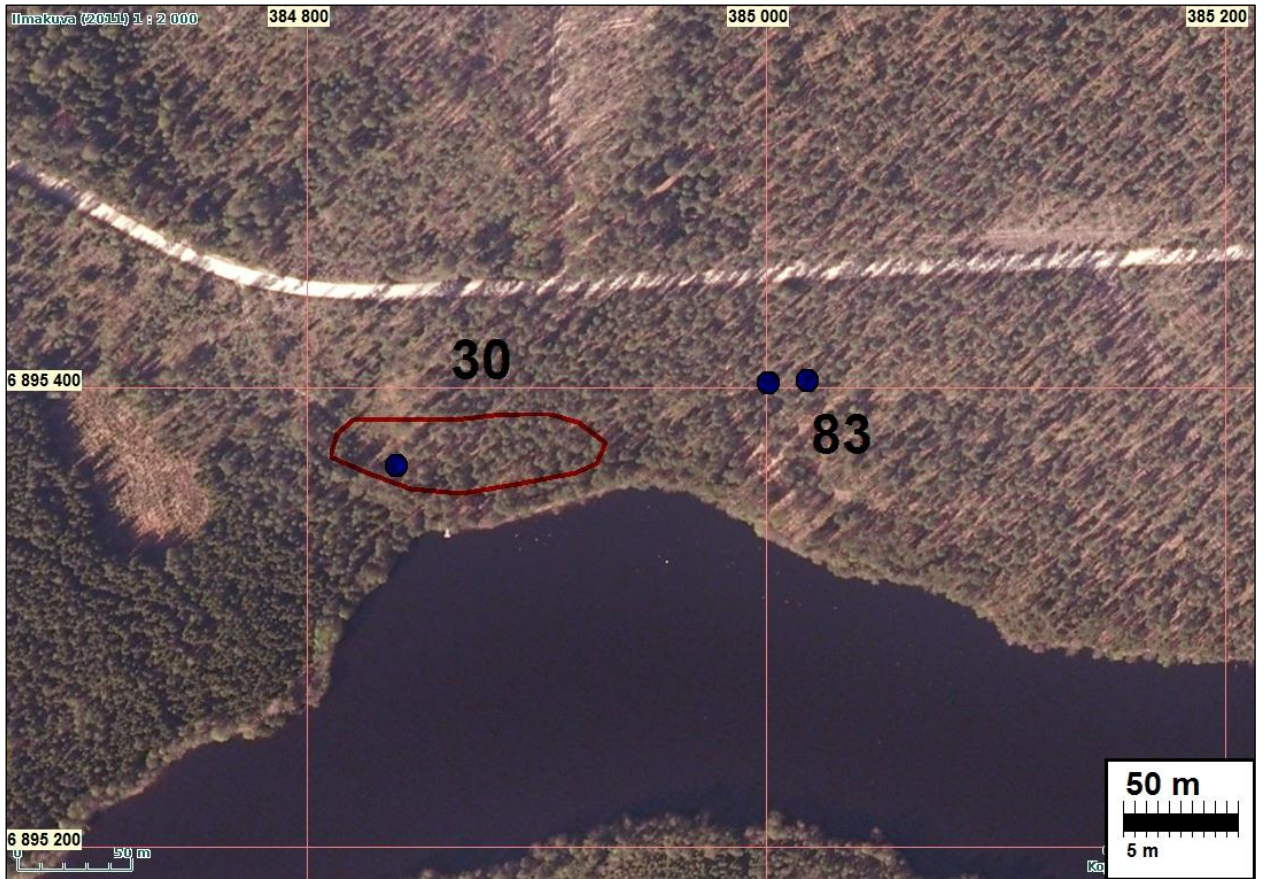
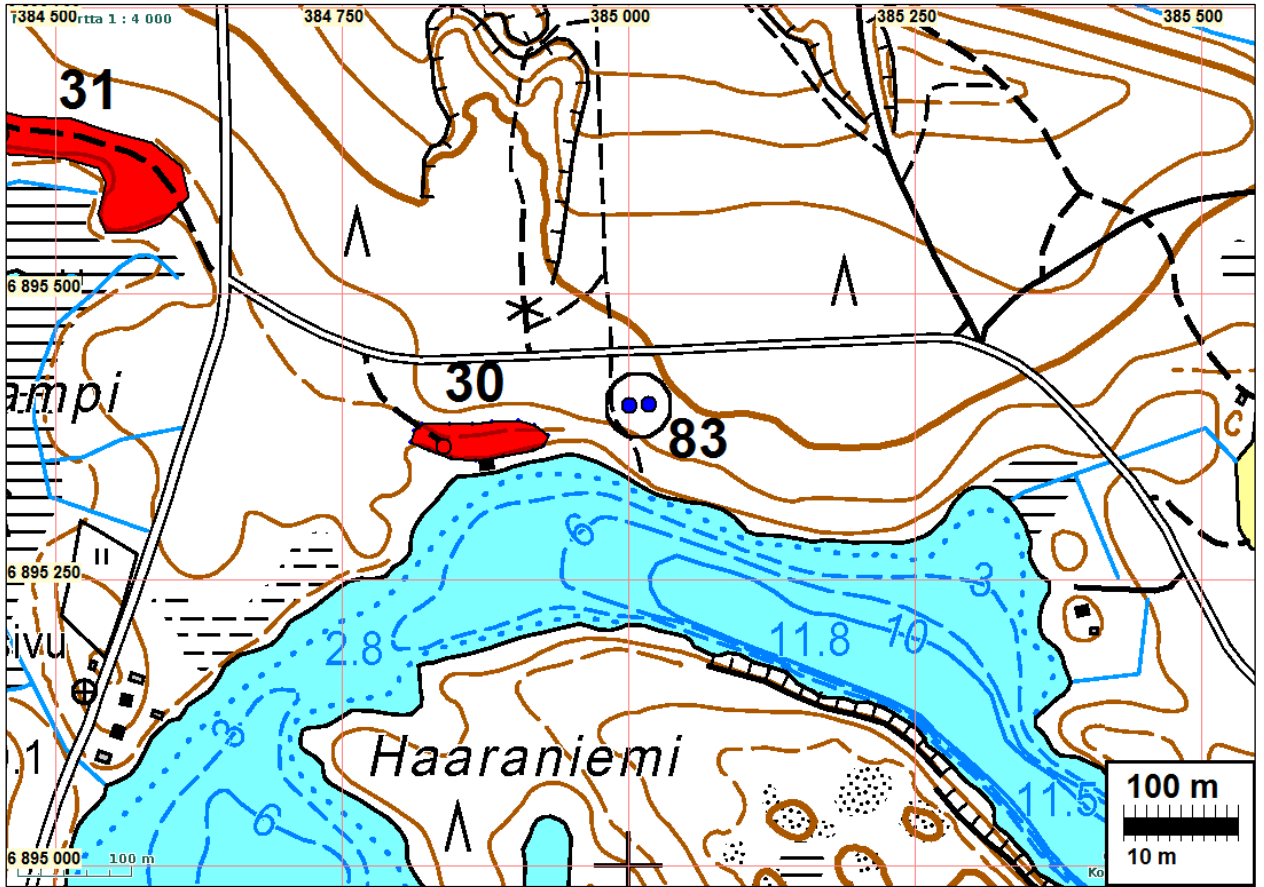
Paikalla on jyrkästi rantaan laskeva korkeahko muinaisrantatörmä, jonka laki on runsaan 110 m tasolla. Alkuperäiset löydöt on tehty mökin takana olevalta tasanteelta - mökki on törmän alla. Tasanteen länsiosassa, mökin länsi-luoteispuolella mökkitie kulkee asumuspainanteen yli. Painanteen koordin: N 6895366 E 384839. Asuinpaikka rajautuu hyvin topografian perusteella. Pohjoisessa ja idässä maasto nousee, missä vanhempi Ancylystörmä.



Asuinpaikan itälaidalta länteen



Asumuspainanne mökkitien mutkan kohdalla.



KEURUU 31 LIKOLAMPI

Mjtunnus: 249010017

Rauh.lk: 2

Ajoitus: kivikautinen

Laji: asuinpaikka

Koordin: N: 6895 655 E: 384 442 Z: 110

X: 6896 820 Y: 2540 850

P: 6898 550 I: 3384 550

Tutkijat: Jussila T 1990 inventointi, Jussila & Sepänmaa 2012 inventointi.

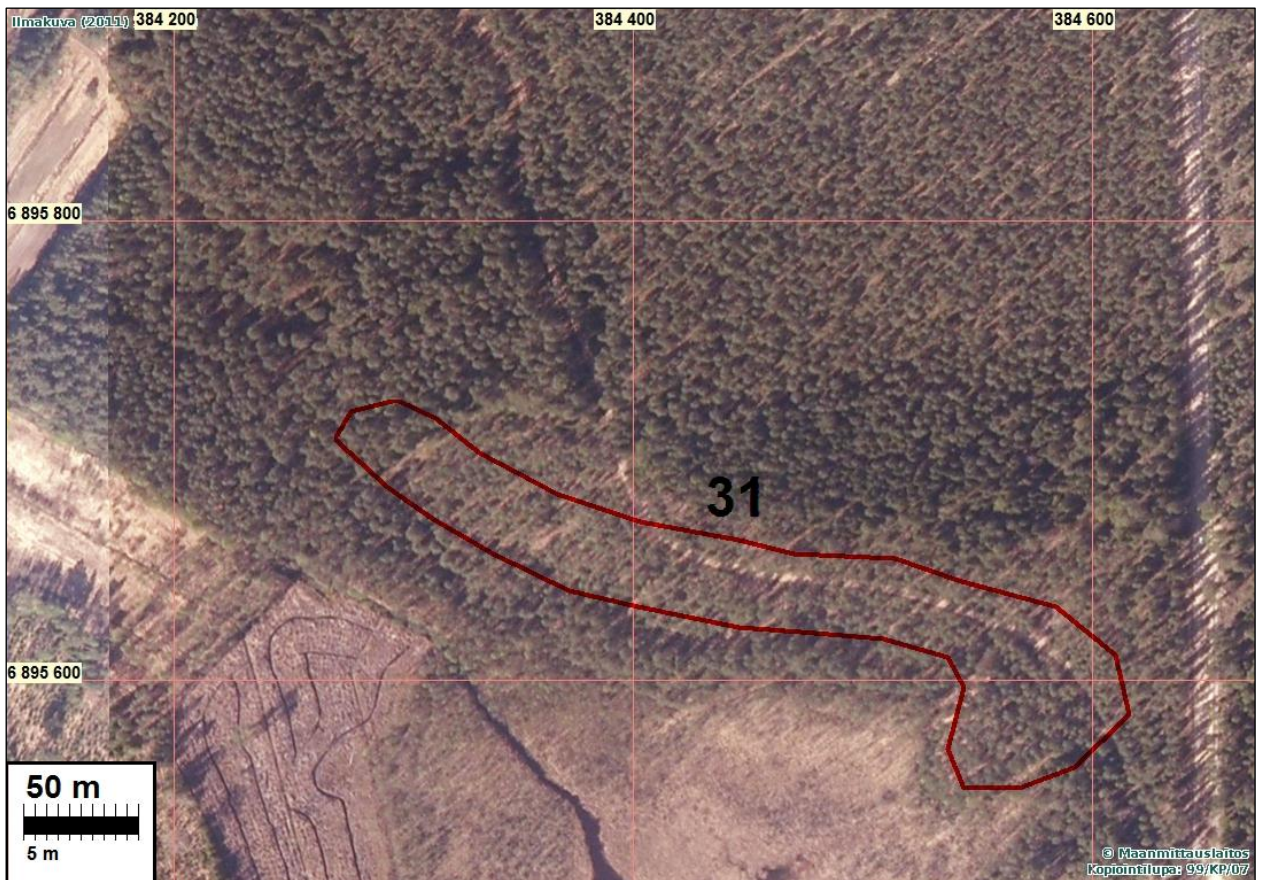
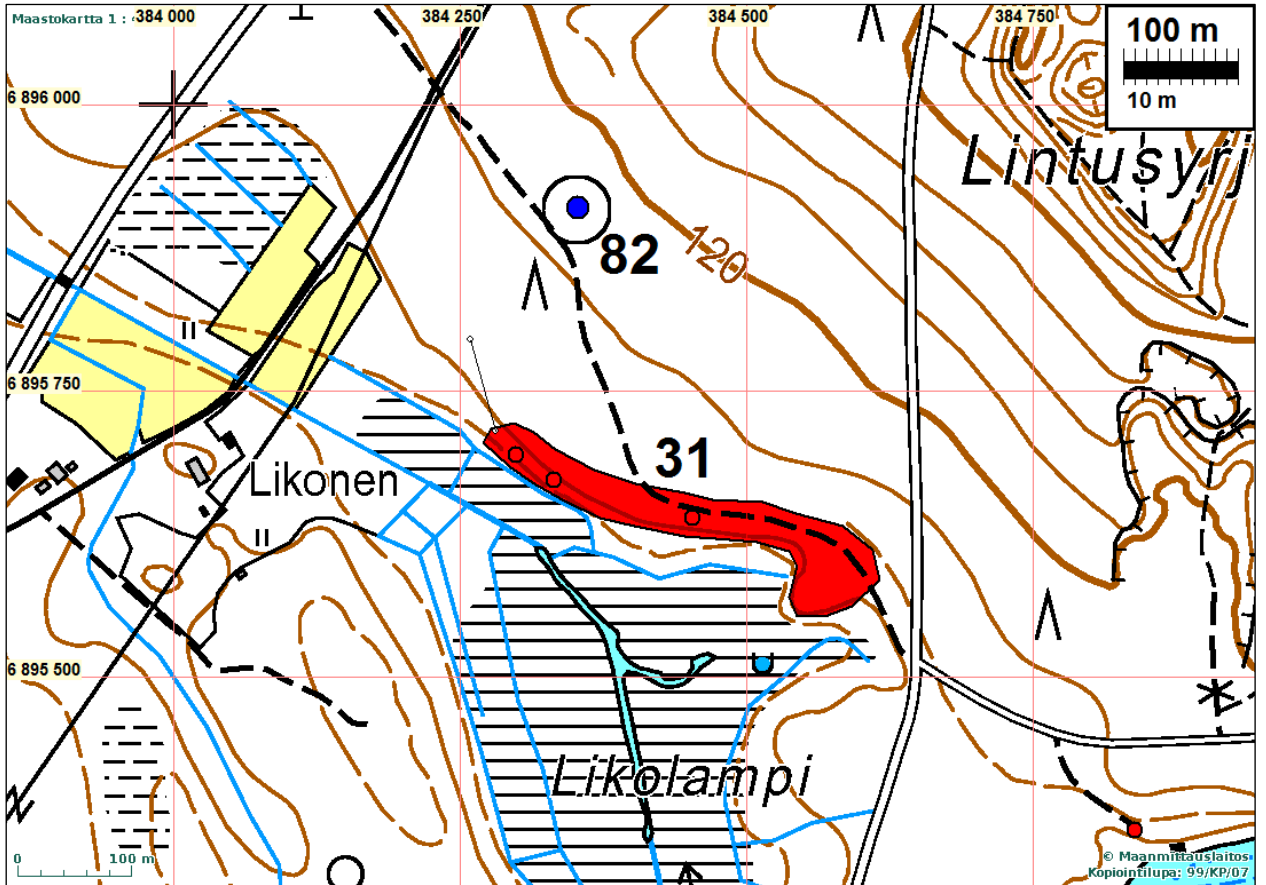
Löydöt: KM 26285:1, 5 g, 8 kpl, kvartsi-iskoksia, T.Jussila 1990, diar. 6.5.1991, tien pinnasta alueen itäosasta. :2, 3 g, 10 kpl, palanutta luuta, tien pinnasta. :3, 11 g, 5 kpl, kvartsi-iskoksia, tien pinnasta alueen länsiosasta.

Sijainti: Paikka sijaitsee Keuruun kirkolta 10.2 km SE, Lintusyrjänharjun (Hiekkakangas) eteläreunalla, Haarajärven luoteispuolella 400-500 m, soistuneen Likolammen N-rannalla, maantien länsipuolella ja valtatie itäpuolella 500 m.

Huomiot: JUSSILA 1990:Osin metsätien runtelema, osin eheä. Laaja alue. Muinainen rantatörmä, hiekkakangas, etelärinne. Maantien ja valtatie välillä on kankaalle raivattu metsätie, joka itäpäässä kulkee lähellä muinaista 110 m rantatörmää. Tien pinnassa, n. 100 m maantieltä länteen, havaitsin kvartseja. Tästä n. 160 m edelleen länteen, kohdalla missä metsätie kaartuu pohjoiseen havaitsin runsaasti kvartseja ja luuta tien pinnassa. Maasto on hiekkakangasta ja suojaisa etelärinne. Teimme koekuoppia rantatörmälle, mutta emme havainneet niissä mitään. Alueen itäraja on epäselvä. On mahdollista, että asuinpaikka jatkuu pidemmälle länteen.

Jussila & Sepänmaa 2012.

Paikalla on tien eteläpuolella muinaisrantatörmä. V. 1990 löytökohtilla havaittiin joitain kvartseja tien pinnassa. Kvartseja havaittiin myös v. 1990 kahden löytökohdan välillä. On aivan ilmeistä että asuinpaikka ulottuu itäpäässä tien eteläpuolella olevaan niemekkeeseen. Läntisempi v. 1990 löytökohta on kohdalla missä metsätie pohjoisesta tullessaan kaartaa länteen muinaisrantatörmän päällä. Siitä länteen n. 70 m havaittiin rantatörmän päällä asumuspainanne, kooltaan n. 5 x 6 m. Siitä edelleen n. 35 m länteen havaittiin rantatörmän päälle tehdyssä koekuopassa kvartseja ja luuta. Lännempänä törmä loivenee. Asuinpaikka on kaikkiaan n. 360 m pitkä länsi-itäsuuntainen alue muinaisrantatörmän päällä. Asuinpaikka on suureksi osaksi ehjä, mutta osin metsätien runtelema.





V. 1990 läntistä löytöaluetta länteen.



Asuinpaikan keskiosassa, rantatörmällä sijaitseva hiilimiilun jäänne.



Lapion kohdalta koekuopasta kvartseja, palanutta luuta ja palaneita kiviä. Törmän reuna (n. 109 m) lapiosta n. 2 m vasemmalle. Huom! Maasto tästä kohdasta luoteeseen on selvästi epäsuotuisempaa kivik. asuinpaikkojen kannalta.



Kivikautista asuinpaikkaa. Lapio on asumuspainanteen keskelle tehdyn koekuopan kohdalla. Koekuopasta löytöinä palaneita luunsiruja n. 20 cm syvyydestä oletetun lattiapinnan tasosta. Painanteen koko n. 5 x 6 m, syvyys noin 30 cm, muoto soikea. Törmän reuna (n. 109 m) lapiosta kolmisen metriä vasemmalle.

KEURUU 49 OLLILA

Mjtunnus: 1000009141

Rauh.lk: 2

Ajoitus: kivikautinen

Laji: tunnistamaton: löytö

Koordin: N: 6898 639 E: 383 969, summittainen paikannus n. ±400 m

X: 6899 780 Y: 2540 240

P: 6901 530 I: 3384 080

Tutkijat: Jussila T 1990 inventointi

Löydöt: Häm 571:255, 1 kpl, reikäkivi, Mitat: 130 x 130 x 0 mm. Keskeneräinen.

Sijainti: Paikka sijaitsee Keuruun kirkolta 7 km SE, Pohjoislahdessa, Oriveden valtatie W-puolella, Manniskylään vievän tien S- puolella.

Huomiot: JUSSILA 1990: Osin seutu tarkastamatta. Peltoa. Tarkastin Ollilan talon länsipuoliset kynnetyt pellot tuloksetta. Jussila & Sepänmaa 2012: ei uusia havaintoja, pellot nurmella.

Jussila & Sepänmaa 2012: ei uusia havaintoja Pellot nurmella.

KEURUU 75 MANNISKYLÄ KALLIO-MANNILA

Mjtunnus: 1000003595

Rauh.lk: 2

Ajoitus: historiallinen

Laji: asuinpaikka: yksinäistalot

Koordin: N: 6898 927 E: 383 235
X: 6900 033 Y: 2539 494
P: 6901 820 I: 3383 359

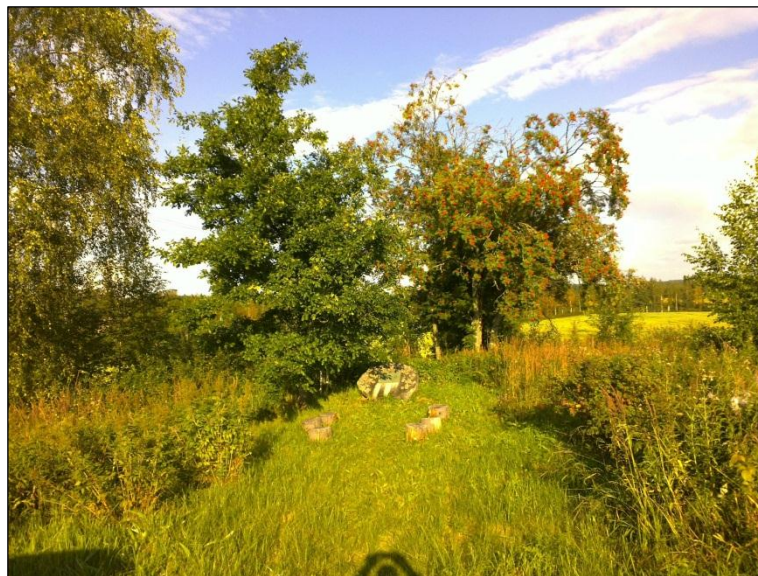
Tutkijat: Kirsi Luoto 2004 inventointi, Jussila & Sepänmaa 2012 inventointi

Sijainti: Paikka sijaitsee Keuruun kirkosta 6,4 km etelään.

Huomiot: Muinaisjäännösrekisteri (Luoto 2004): Kohde on perimätiedon mukaan Manniskylän vanhimman asuinrakennuksenpaikka. Paikalla on muistokivi, jonka kuparilaa-tassa lukee "Tähän perusti Antti Manninen talonsa 1569." Paikalla on myös moderni lipputangon jalka. Kairattaessa alueella havaittiin noensekaista, värjäytynyttä kulttuurimaata. Paikalla ei ole maan päälle havaittavia rakenteiden jäännöksiä.

Jussila & Sepänmaa 2012:

Paikalla havaittiin vanha rajamerkki. Ei kuitenkaan ole tietoa, onko rajamerkki alkuperäisellä paikallaan. Rajakivi on tien itä laidalla (N 6898917 E 383231). Rajakivessä on toisella sivulla merkki: A. T. ja alla numero 32. Kirjain T on epävarma, sen yläosa on osin lohjennut pois. Toisella puolella kiveä on hakattuna numero 24. Alueella on merkkejä vanhasta asutuksesta (mm. kasvillisuus) ja mahdollisia rakenteitakin saattaa paikalla olla, mutta niitä vaikea erottaa pusikoituneesta ympäristöstä. 1840-luvun pitäjänkartalla ei paikalla ole taloa, mutta kylläkin tilusrajan kulma (joka vaikuttaisi olevan silloisen ja oletettavasti myös nykyisen tien lounaispuolella). Perimätiedon mukainen vanha talonpaikka pitää paikkansa. Rajaus on tehty arviona, metsäsaarekkeeseen.



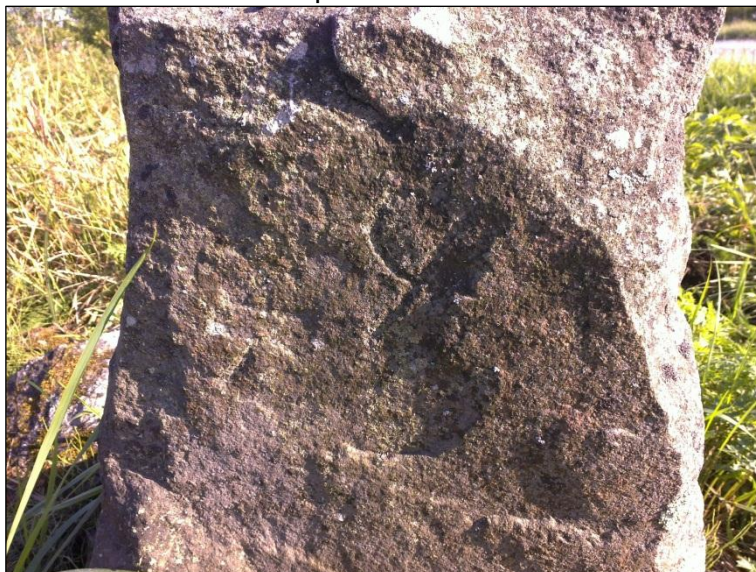
Vanha talonpaikka. Taustalla muistokivi.



T. Sepänmaa tutkii rajakiveä.



Rajakivessä kirjain A. ja sen oik puolella mahdollisesti T. , alla 32.
Toisella puolella numero 24





Rajakivi tien laidassa kuvan keskellä

KEURUU 76 POTASKALAHTI

Mjtunnus:

Rauh.lk: 2

Ajoitus: historiallinen

Laji: valmistus

Koordin: N: 6900 651 E: 385 597 Z: 111

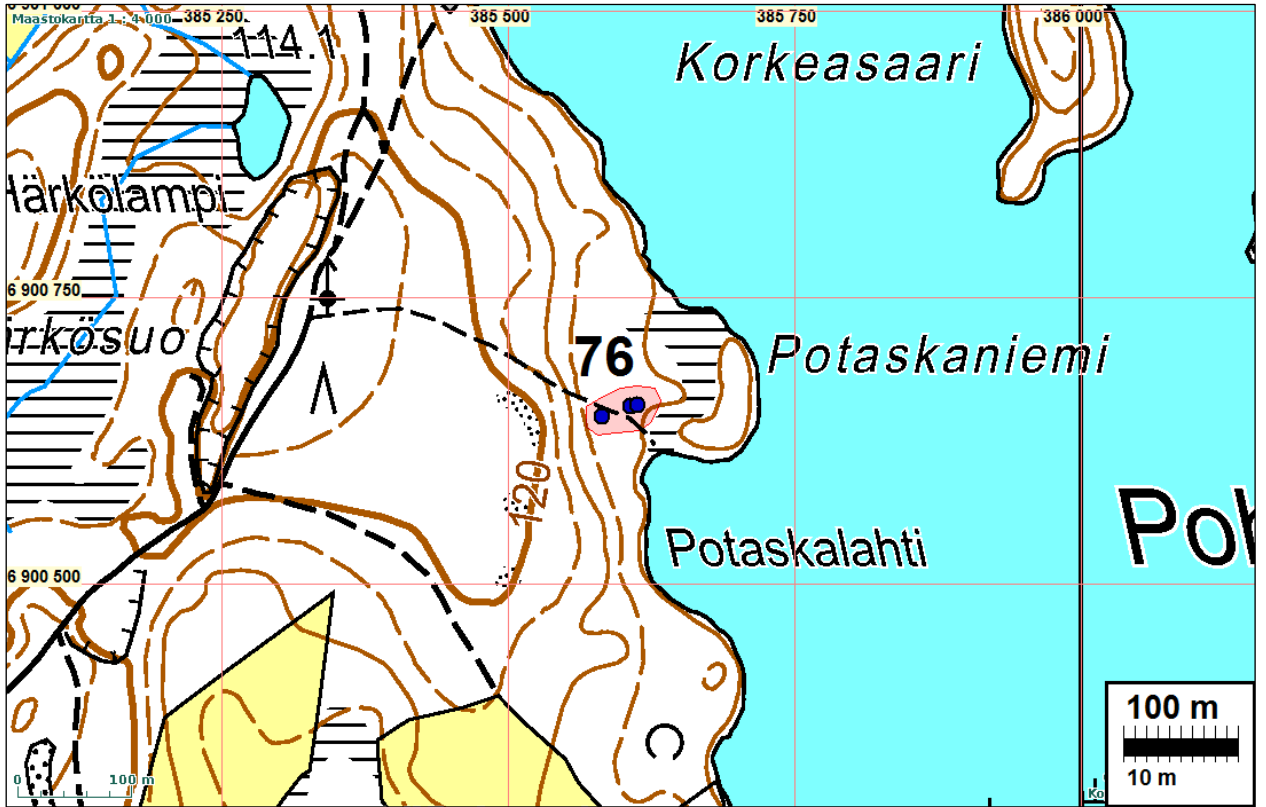
X: 6901 865 Y: 2541 774

P: 6903 545 I: 3385 722

Tutkijat: Jussila & Sepänmaa 2012 inventointi

Sijainti: Paikka sijaitsee Keuruun kirkosta 6,4 km kaakkoon., Pohjoisjärven länsirannalla, Potaskaniemen tyvessä

Huomiot: Paikalla on potaskauunin jäännökset ja rakennuksen pohja. Uuninpohjja on halk. 8 # 9 m, korkeus n. 1 m (N 6900656 E 385613). Se koostuu maan lisäksi ainakin muutaman kymmenen sentin kokoisista kivistä (sammalen alta tunnustellen). Kes- kikohdalla on sammalkerroksen alla palaneen saven kerros. Uunista n. 30 m län- teen on rakennuksen pohja. Koko noin 3 x 4 m (N 6900646 E 385582). Maaperus- tukset. Uunia tai kiuasta ei maanpinnalle ole havaittavissa. Kyseessä on todennä- köisesti potaskauunin polttajien maja. Rantaan johtava tieura kulkee muutaman metrin päässä oikealla. Potaskaniemessä ei havaittu muinaisjäännöksiä.





Alla ja yllä: Potaskauuni, halk. 8 – 9 m, korkeus n. 1 m. Koostuu maan lisäksi ainakin muutaman kymmenen sentin kokoisista kivistä (sammalen alta tunnustellen). Keskikohdalla sammalkerroksen alla on palaneen saven kerros.



Rakennuksen pohja. Koko noin 3 x 4 m. Maaperustukset. Uunia tai kiuasta ei maanpinnalle ole havaittavissa. Kyseessä on todennäköisesti potaskauunin polttajien maja. Rantaan johtava tieura kulkee muutamien metrin päässä oikealla.

KEURUU 77 POHJASLAHTI VANHATIE

Mjtunnus:

Rauh.lk: 2

Ajoitus: historiallinen

Laji: valmistus

Koordin: N: 6899 919 E: 384 253
 X: 6901 072 Y: 2540 464
 P: 6902 813 I: 3384 377

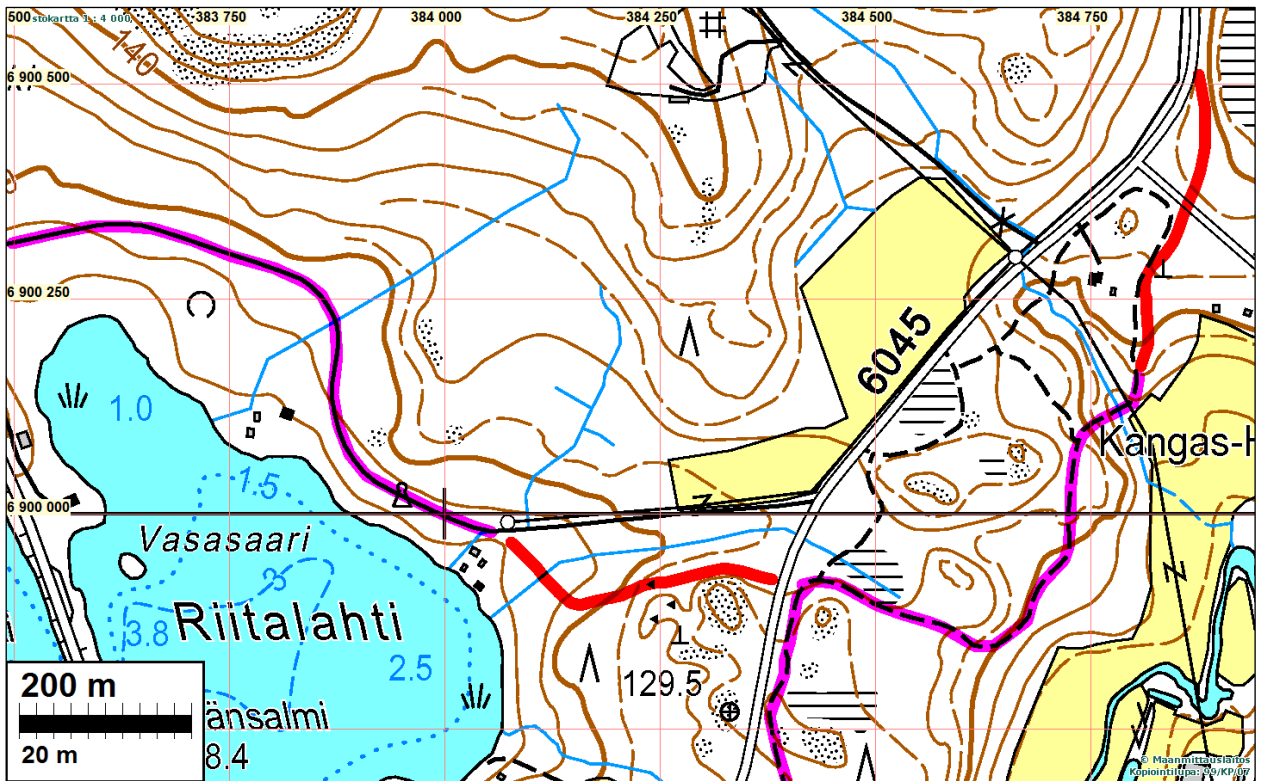
Tutkijat: Jussila & Sepänmaa 2012 inventointi

Sijainti: Paikka sijaitsee Keuruun kirkosta 6,0 km kaakkoon. Riitalammin ja Härkösuon välillä.

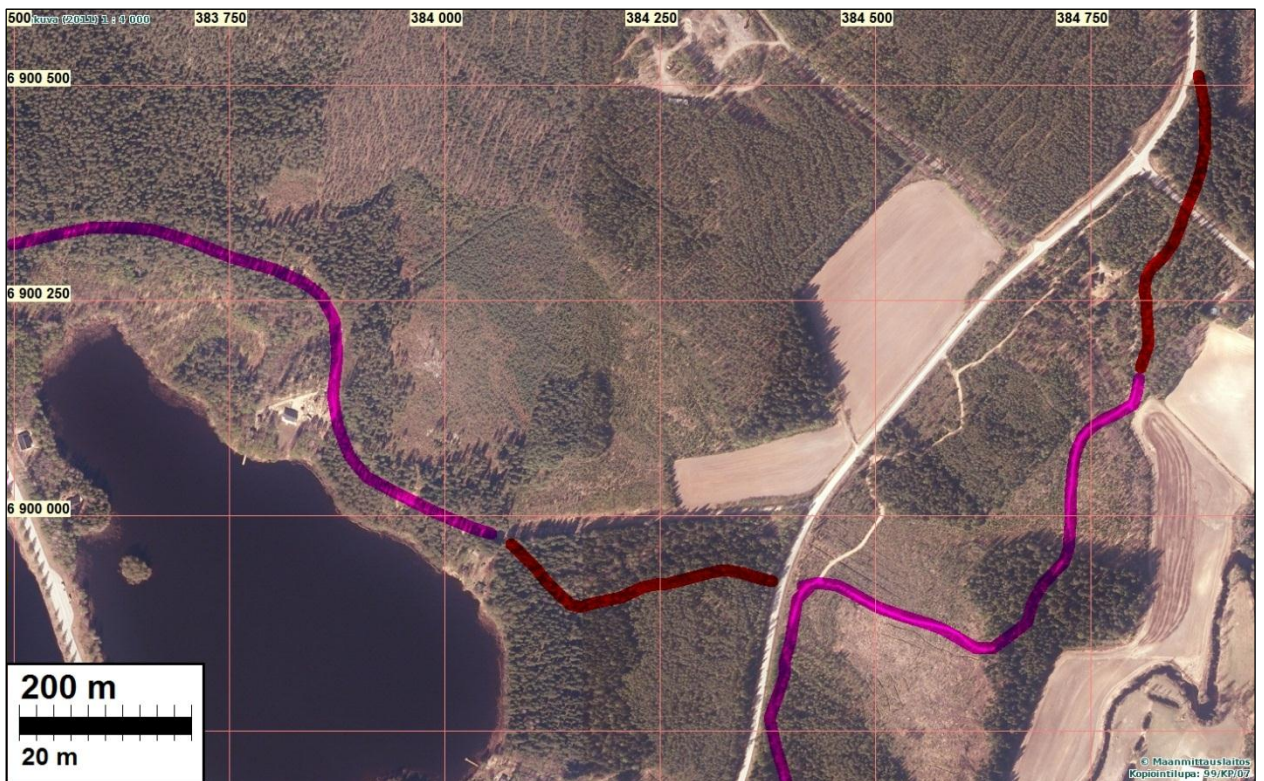
Huomiot: Vanha osittain fossiloitunut tielinja, osin paikallistienä ja ratsupolkuna. Kyseessä on osa vanhaa postitietä, joka johtanut Kuortaneelta Ähtärin ja Keuruun kautta Jyväskylään. Lännessä, Riitalahden luoteispuolella vanha tielinja erkaneerikantatie 58:sta itään kiertäen Riitalahden itäpuolelle. Tällä osuudella tie on vanhassa kuosissa - varsin arkaaisessa kunnossa mutta alkuperäistä leveämpi. Tien varrella, Riitalahden koillisrannan tuntumassa on Riitalahden kahakan muistomerkki (22.7.1808). Kohdalla tie kulkee rantaan laskevan korkean törmän päällä. Kahakassa vääpeli G.J. Böökin 50 miehinen sissiosasto kaappasi talonpoikien tuella venäläisten 25 ajoneuvon kuormaston (Lappalainen & al. 2008: Suomensodan Historia 1808-9, s, 158). Muistomerkistä 120 m itä-kaakkoon vanha tielinja erkaneerifossiloituneena Riitalahdentiestä kaakkoon, kulkien puron yli (silta tuhoutunut, rakenteita on jäljellä) ja nousten rinnettä ylös mäelle tien 6045 (Kalettomantie) tuntumaan. Tällä välillä tieura on vielä maastossa nähtävissä. Se on säädetty 2,4 m leveä ja sen reunoilla on paikoin matalaa ojaa tai matalaa pengerrystä ja leikkausta. Tie on muutoin metsittyä ja sammaloitunut mutta sen rakenteet ovat edelleen täysin ehjänä, arkeologisoituneina ja fossiloituneina jäljellä. Tätä eheää, hylättyä tietä on jäljellä metsässä nykyisen Riitalahdentien eteläpuolella n. 350 m matkan.

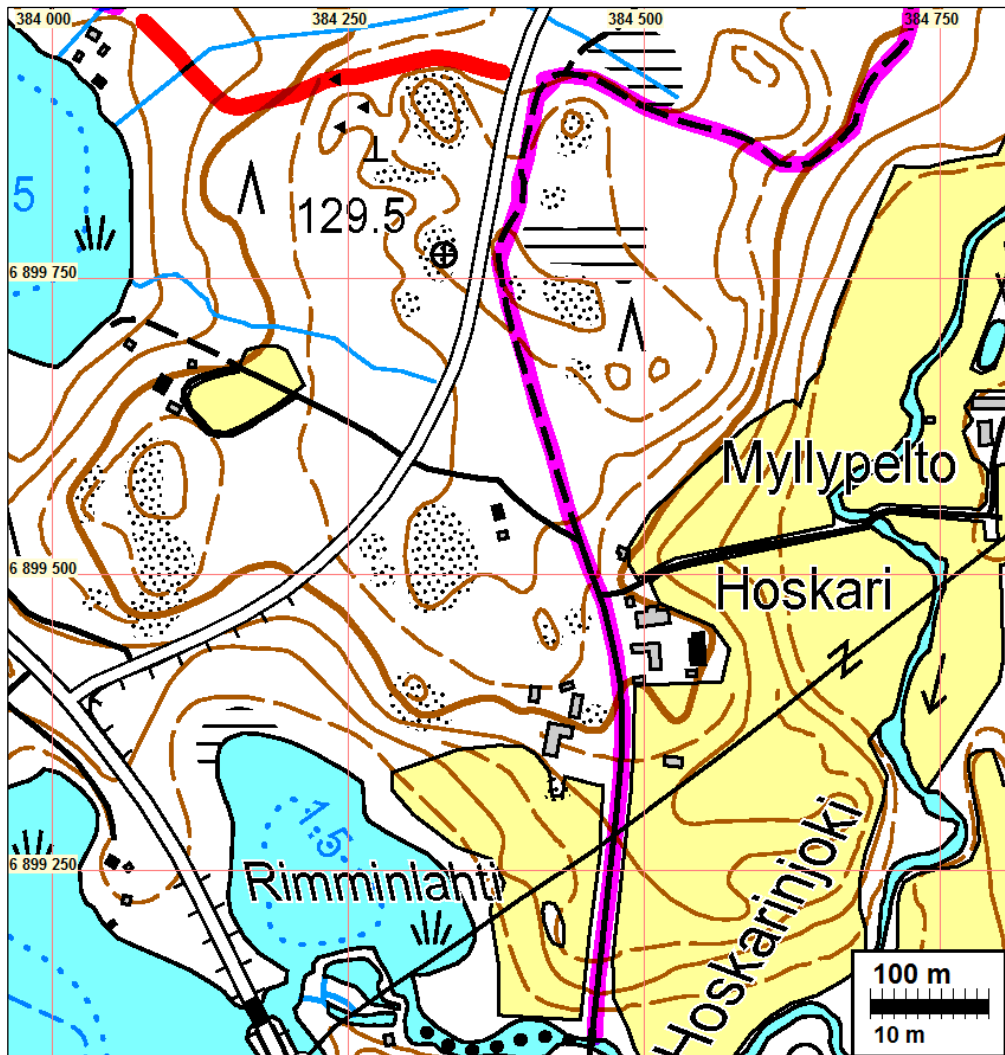
Kalettomantien kohdalla on ollut tienristeys josta on erkaantunut tie etelään Hoskarin taloon joka toiminut kievarina. Tämä tieosuus on alkupäästään ratsupolkuna ja Hoskarin tasalta etelään, joen rantaan paikallistienä. Päätie on jatkunut Kalettomantiestä itään jossa ennen peltoja kaartanut pohjoiseen ja ylittänyt pohjoisempana puron. Tällä välillä vanhatie on hoidettuna ratsupolkuna. Puron kohdalla ei ole jälkiä vanhasta siltarakenteesta vaan tien alla on moderni muovirumpu. Purolaaksosta pohjoiseen, rinteiden laella vanha tielinja eroaa ratsupolusta, kulkien fossiloituneena sen itäpuolella pohjoiseen. Vanha tie ylittää Heikkiläntien Kalettomantien risteyksen itäpuolella ja kulkee fossiloituneena pohjoiseen ja häviää sitten Kalettomantien alle. Tällä välillä - purolaakson ja Kalettomantien - fossiloitunutta tielinjaa on jäljellä n. 360 m matkan, Heikkiläntien kohdalla katkenneena.

Maastossa havaittu vanha tielinja on yhtenevä 1840-luvun isojakokarttaan merkityn tien kanssa. Ks. luku [Vanhat kartat](#).

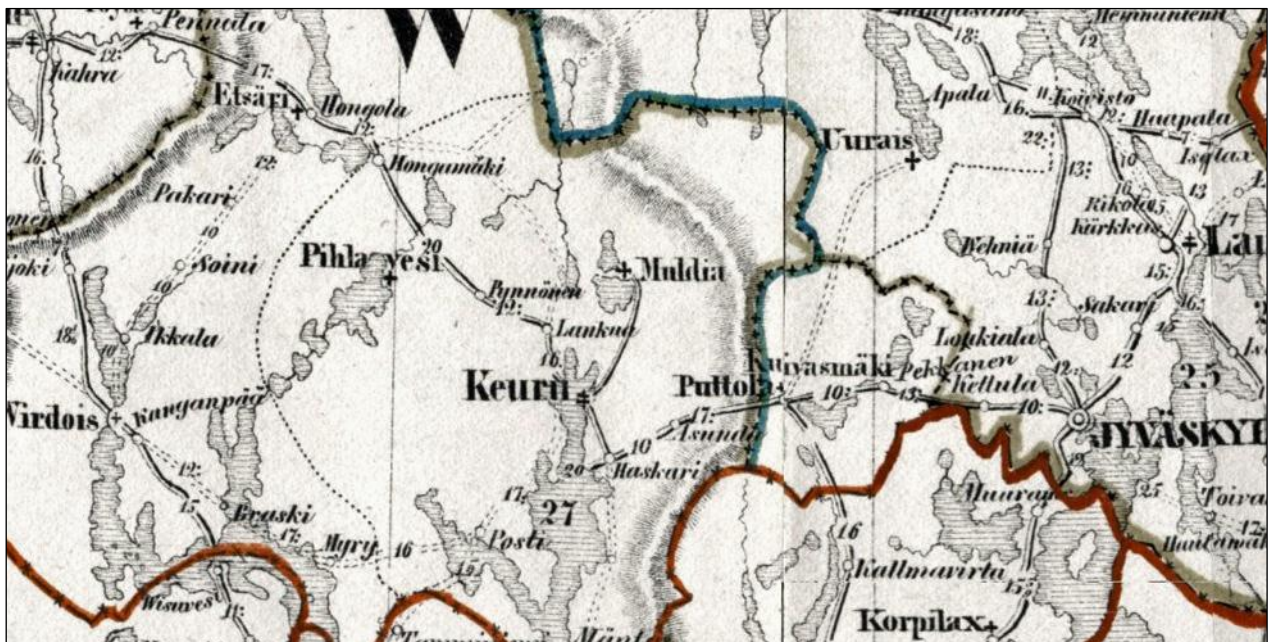


Täysin hylätyt ja fossiloituneet tien osuudet punaisella, edelleen käytössä olevat osuudet sini-punaisella. Muistomerkki Riitalahden rannan tuntumassa.

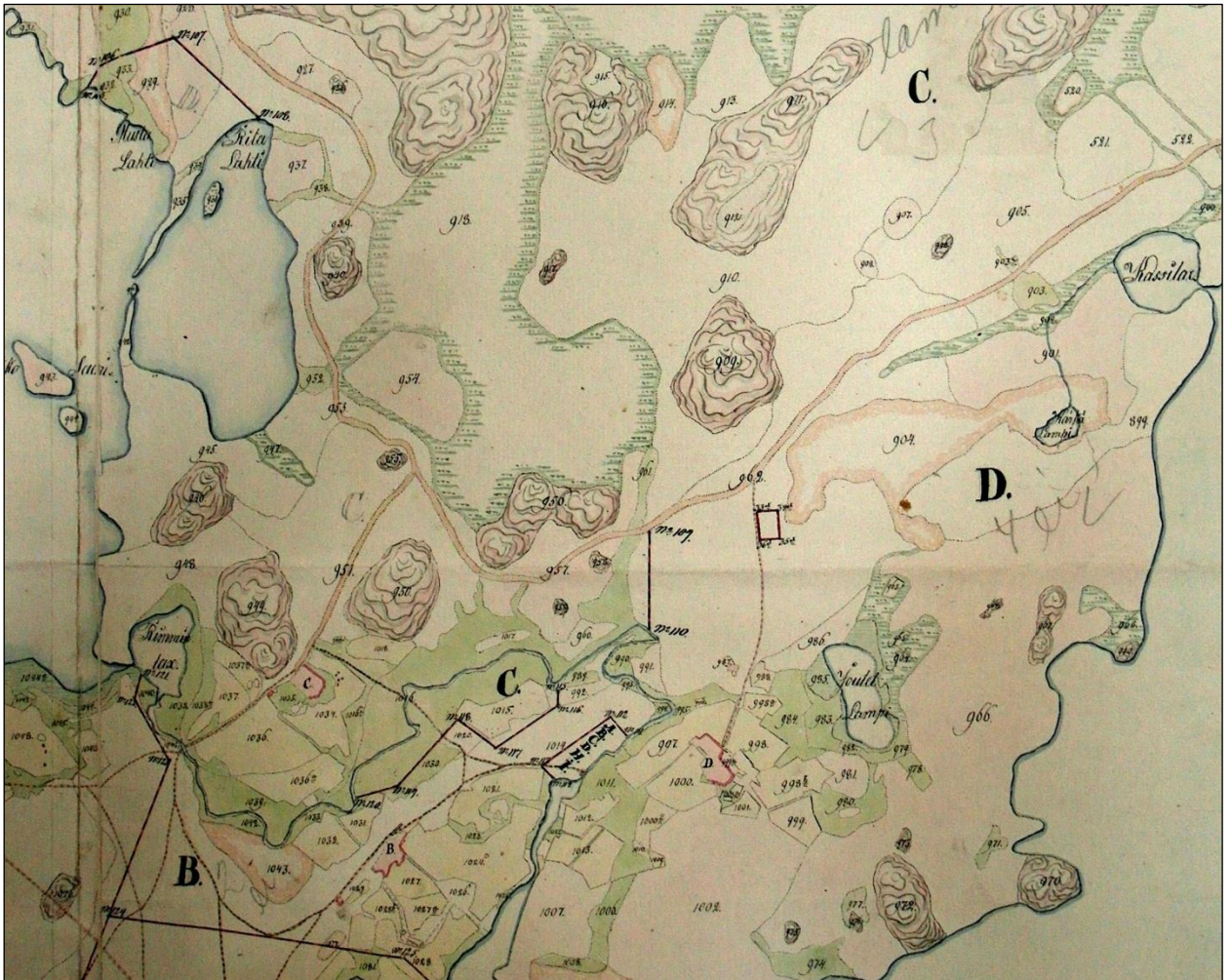




Etelään Hoskarin kievariin johtava osuus



Ote Suuriruhtinaskunnan postitiet kartasta v. 1845



Ote Pohjoislahden isojaon toimituskartasta v. 1843 (E51b 23). Hoskarin talo vas. alh. kirjain C.



Riitalahden kahakan muistokivi.



Vanhaa tietä muistomerkin kohdalta kaakkoon.



Vanhaa tietä heti Riitalahdentien eteläpuolella. Alla puronylityskohta josta siltarakenteet ovat hävinneet. Kiveystä puron laidoilla on jäljellä





Tielinjaa puron eteläpuolella
Josta tie nousee mäen rinnettä



Tietä mäen rinteän yläosassa, Kalettomantien länsipuolella





Tietä mäen rinteän yläosassa, Kalettomantien länsipuolella



Vanhaa tietä ratsupolkuna Kalettomantien itäpuolella





Fossiloitunutta tietä Ratsupolun eteläpuolella



Heikkiläntien pohjoispuolella

KEURUU 78 POHJOISJÄRVI MIKKOLA

Mjtunnus:

Rauh.lk: 2

Ajoitus: historiallinen

Laji: asuinpaikka: kylätontti

Koordin: N: 6898 631 E: 385 120 Z: 122

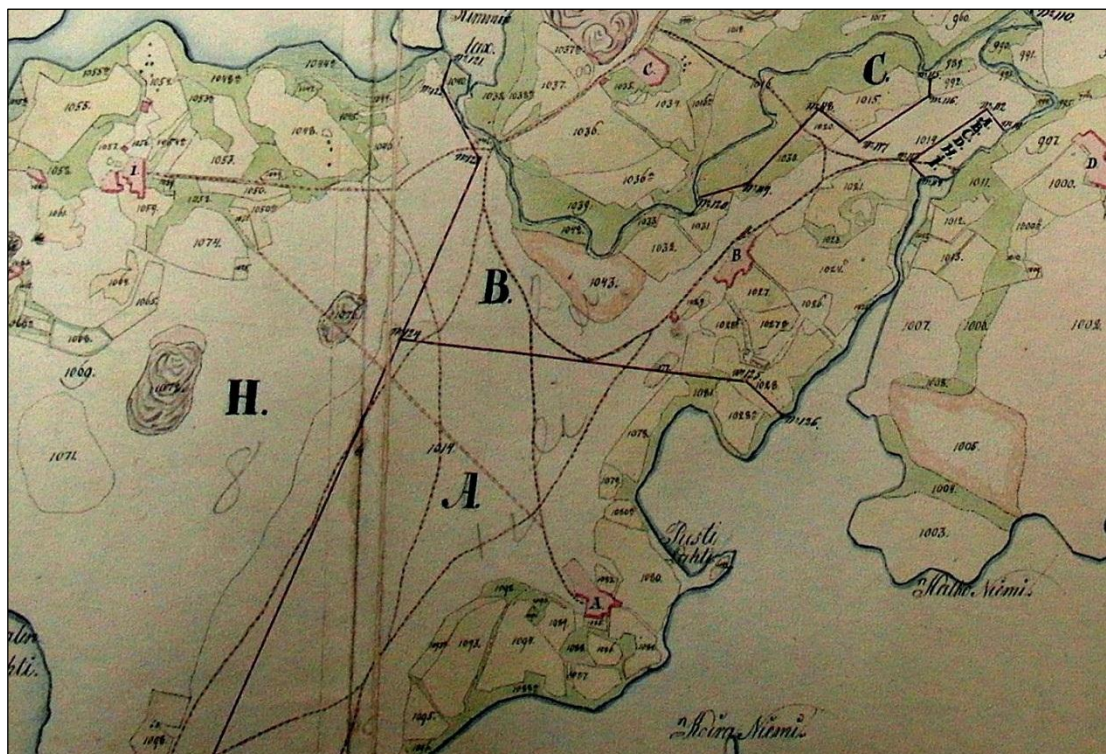
X: 6899 825 Y: 2541 390

P: 6901 524 I: 3385 244

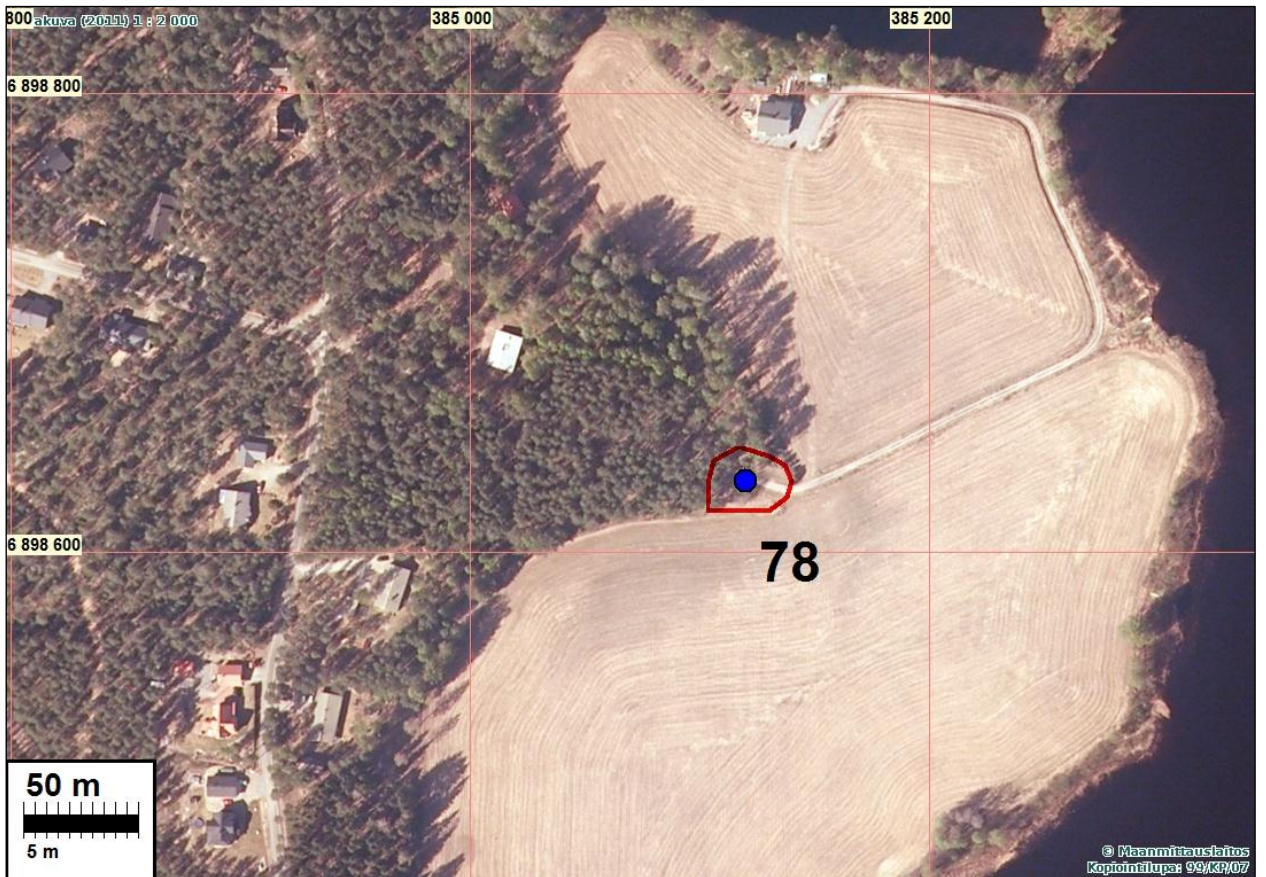
Tutkijat: Jussila & Sepänmaa 2012 inventointi

Sijainti: Paikka sijaitsee Keuruun kirkosta 7,6 km kaakkoon, Pohjoisjärven eteläpään länsirannalla.

Huomiot: Vuoden laaditun 1840 isojaon toimituskartan perusteella paikalla on sijainnut Pohjoisjärven Mikkolan talo. Talon perustamisajankohdasta ei ole tarkempaa tietoa tähän, mutta se lienee perustettu 1500-luvun lopulla - 1600-luvun alkupuolella. Talonpaikka on täysin autoitunut. Paikalla on näkyvissä talon perustukset ja sen sisällä uunin raunio, rantaan menevän tien kupeessa, sen eteläpuolella ison pihlajan alla. Talo on ainoa täysin autoitunut ja ehjänä arkeologisoitunut vanhoista Pohjoislahden talonpaikoista. Talo lienee (ei lähdetietoa - oma käsitys) perustettu eräsijasta 1500-l lopulla - sen paikka viittaa siihen. Talonpaikan ja järven välinen pelto-rinte vaikuttanut arkeologisesta näkökulmasta erittäin mielenkiintoiselta ja on mahdollista, että tätä paikkaa edeltänyt talonpaikka ja eräsija voisi olla löydettävissä rannempaa, nykyisestä pellostä. Pelto oli kuitenkin paikalla käytäessä nurmella, eikä siitä voitu saada em. käsitystä tukevia havaintoja.



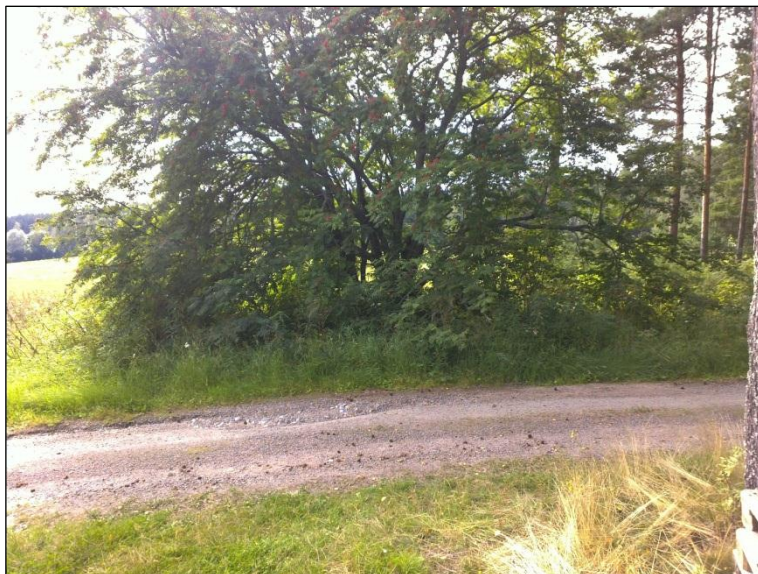
Ote Pohjoislahden isojaon toimituskartasta v. 1843 (E51b 23). Mikkolan talotontti alhaalla keskellä A.





Mikkolan tonttia, itään.

Länteen.



Talonperusta ison pihlajan alla

KEURUU 79 HAKOLANHIEKKA 2

Mjtunnus:

Rauh.lk: 2

Ajoitus: kivikautinen

Laji: asuinpaikka: asumuspainanne

Koordin: N: 6896 374 E: 383 781 Z: 110

X: 6897 507 Y: 2540 157

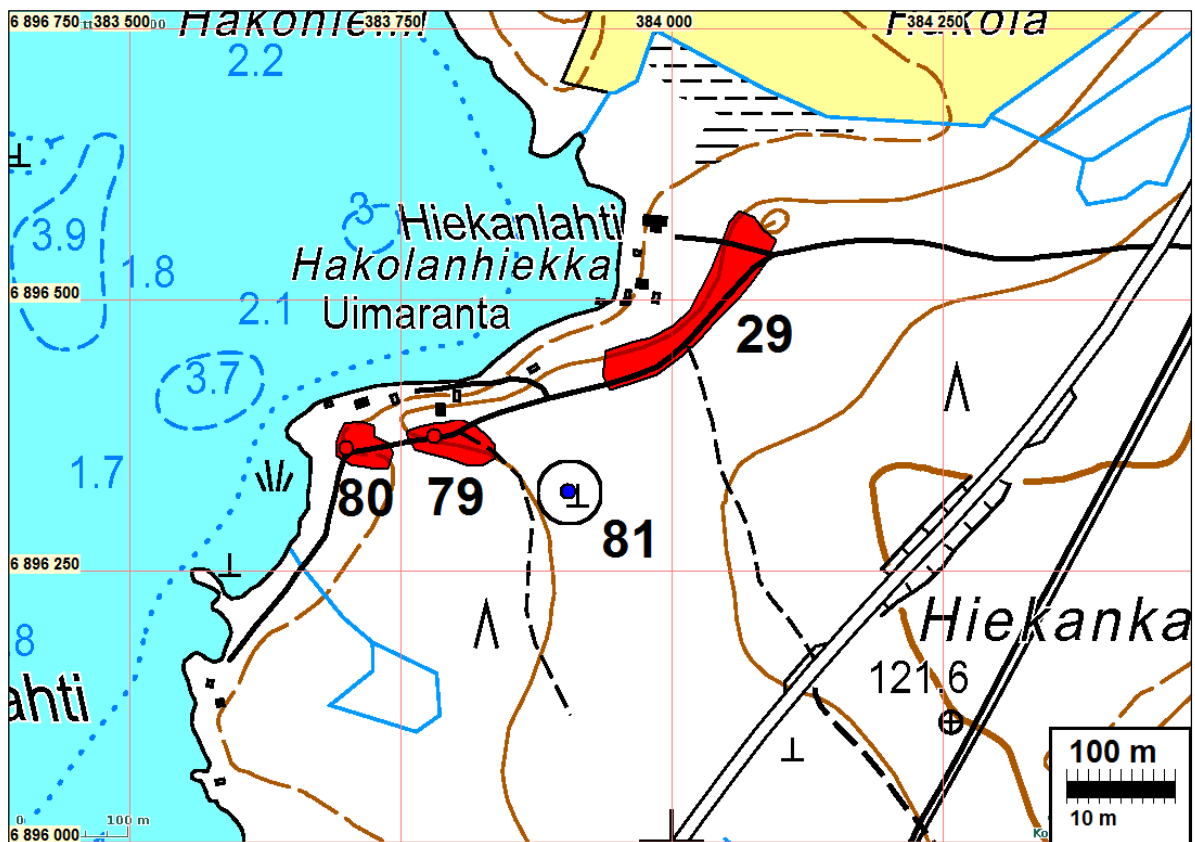
P: 6899 266 I: 3383 905

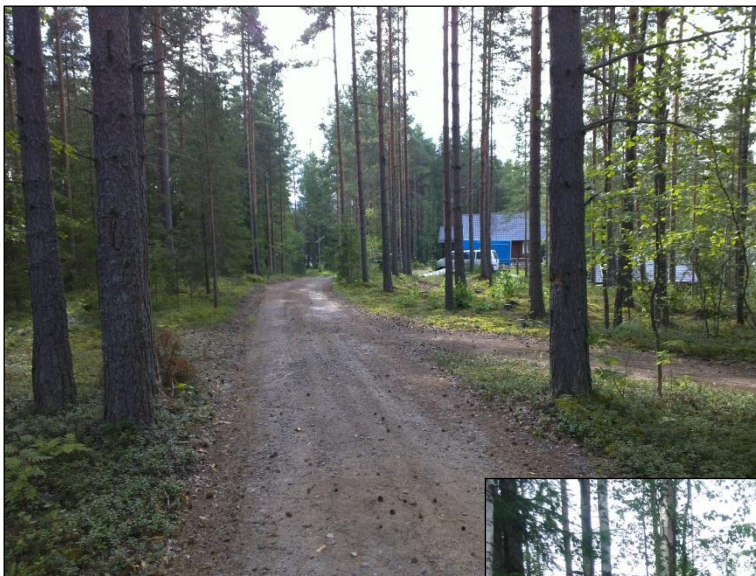
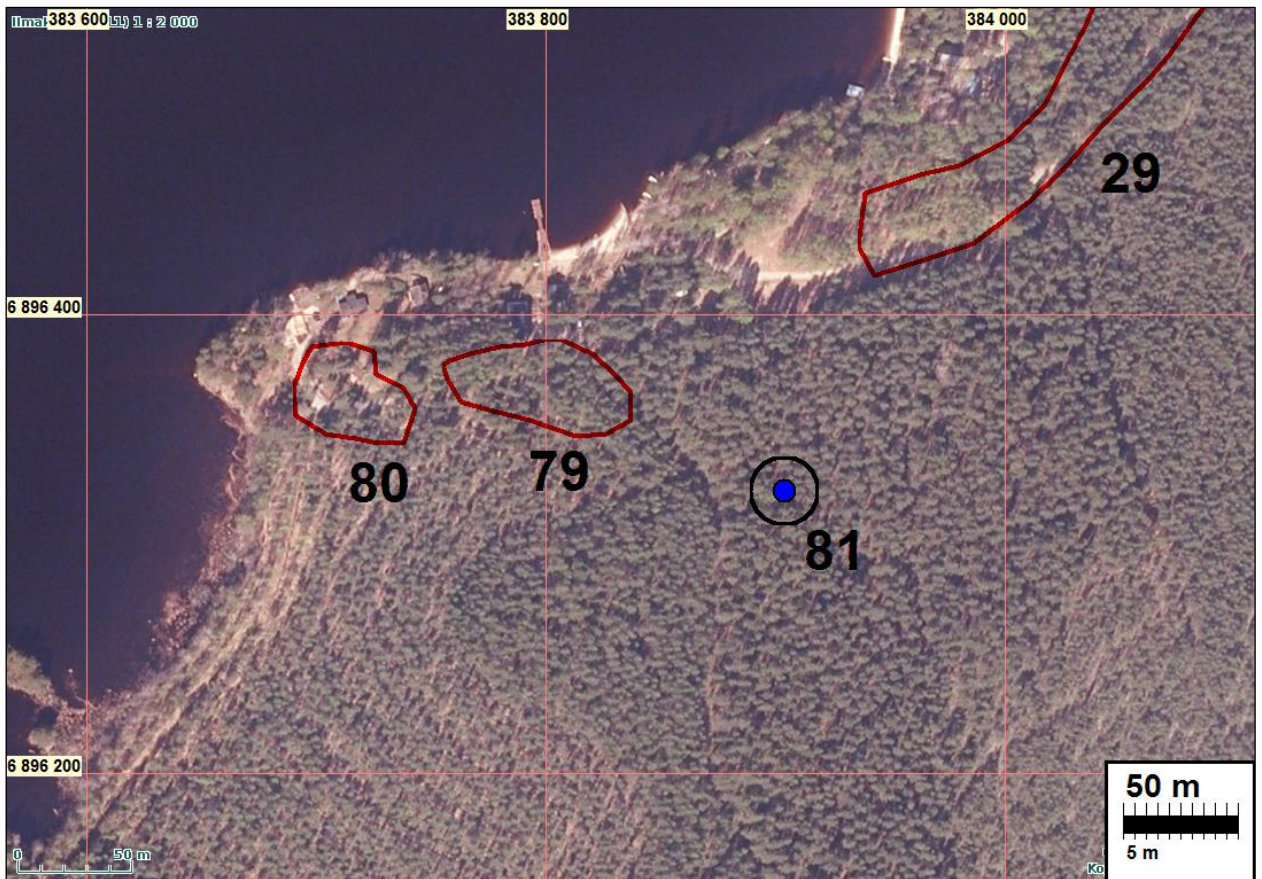
Tutkijat: Jussila & Sepänmaa 2012 inventointi

Sijainti: Paikka sijaitsee Keuruun kirkosta 9,0 km etelään,

Huomiot: muinaisen, länteen kurottuvan niemen kärjessä ja siitä etelään sijainneen länteen aukeavan kaarevan lahden rannalla n. 110 m tasolla - tai hieman sen alla, loivassa hiekkamaaperäisessä rinteessä. Tieleikkauksessa havaittiin kvartseja ja luuta, sekä koekuopassa siitä etelä-kaakkoon. Asuinpaikan eteläraja on arvio. Tien pohjoispuolella on talo, jonka pihamaa on voimakkaasti rakennettua - tien pohjoispuolella asuinpaikka lienee suurimmaksi osaksi tuhoutunut. Idässä tien laidoilla ja levennyksissä ei havaittu mitään merkkejä muinaisjäännöksestä.

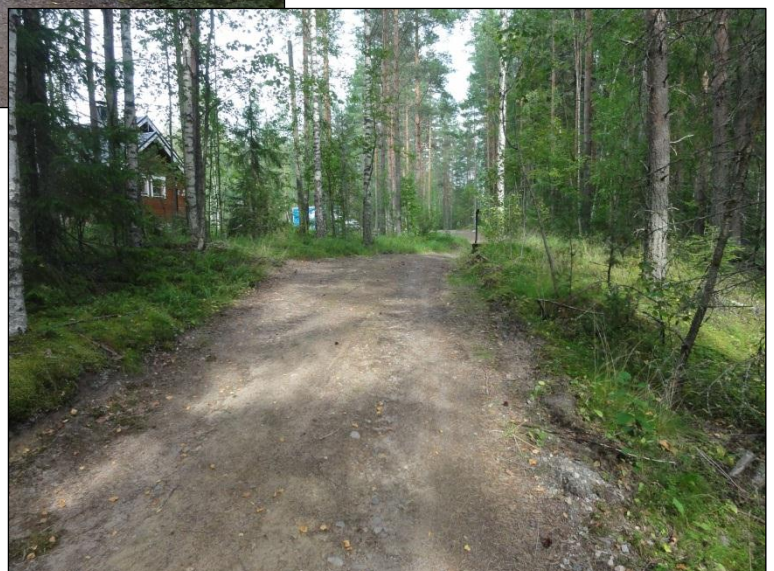
Paikka on erotettu kohteesta nro 29.





Asuinpaikkaa taustalla,
 talon tasalta vasemmalle.
 Länteen.

Asuinpaikan länsipäätä
 törmä reunalla, länteen.



KEURUU 80 HAKOLANHIEKKA 3

Mjtunnus:

Rauh.lk: 2

Ajoitus: kivikautinen

Laji: asuinpaikka

Koordin: N: 6896 365 E: 383 701 Z: 107,5

X: 6897 495 Y: 2540 078

P: 6899 257 I: 3383 825

Tutkijat: Jussila & Sepänmaa 2012 inventointi

Sijainti: Paikka sijaitsee Keuruun kirkosta 9,0 km etelään.

Huomiot: Muinaisen niemen kärjestä, 110 m tason rantatörmän alapuoliselta alemmalta terrassilta löytyi tieleikkauksesta kvartseja ja luuta. Hiekkamaaperää. Asuinpaikan raja-
aus on topografiaan perustuva arvio.

Kartta s.38 ja 39



löytöjä tieleikkauksesta

KEURUU 81 HAKOLANHIEKKA 4

Mjtunnus:

Rauh.lk: 2

Ajoitus: historiallinen

Laji: valmistus: hiilimiilu

Koordin: N: 6896 323 E: 383 904 Z: 107,5

X: 6897 462 Y: 2540 282

P: 6899 215 I: 3384 028

Tutkijat: Jussila & Sepänmaa 2012 inventointi

Sijainti: Paikka sijaitsee Keuruun kirkosta 9,1 km etelään.

Huomiot: Tasaisella hiekkakankaalla on hiilimiilun jääne, kuoppa jonka halkaisija on n. 5 m. matalat vallit, pohjalla hiiltä ja nokea.

Kartta s.38 ja 39



KEURUU 82 HIEKANKANGAS

Mjtunnus:

Rauh.lk: 2

Ajoitus: historiallinen

Laji: valmistus: hiilimiilu

Koordin: N: 6895 910 E: 384 354 Z: 117

X: 6897 070 Y: 2540 751

P: 6898 802 I: 3384 478

Tutkijat: Jussila & Sepänmaa 2012 inventointi

Sijainti: Paikka sijaitsee Keuruun kirkosta 9,1 km etelään.

Huomiot: Metsätien koillispuolella, hiekkakankaalla on hiilimiilun jääne, n. 5 m halk. matalat vallit, pohjalla hiiltä ja nokea.

Kartta s.19



Hiekkakangas hiilihaudan jäänne.

KEURUU 83 HAARAJÄRVI

Mjtunnus:

Rauh.lk: 2

Ajoitus: historiallinen

Laji: valmistus: hiilimiilu

Koordin: N: 6895 403 E: 385 009 Z: 117
X: 6896 594 Y: 2541 429
P: 6898 295 I: 3385 133

Tutkijat: Jussila & Sepänmaa 2012 inventointi

Sijainti: Paikka sijaitsee Keuruun kirkosta 10,4 km etelään. Paikka sijaitsee Keuruun kirkosta 9,1 km etelään.

Huomiot: Paikalla on kaksi hiilimiilun jäännettä, kaksi kuoppaa joissa matalat vallit ja pohjalla hiiltä ja nokea, halk n. 4-5 m. Koordinaatit N 6895402 E 385001 ja N 6895403 E 385018.

Kartta s. 17



KEURUU 84 KÄÄNNETYNSUO 2

Mjtunnus:

Rauh.lk: 2

Ajoitus: historiallinen

Laji: valmistus: hiilimiilu

Koordin: N: 6896 114 E: 382 399 Z: 111

X: 6897 184 Y: 2538 788

P: 6899 006 I: 3382 522

Tutkijat: Jussila & Sepänmaa 2012 inventointi

Sijainti: Paikka sijaitsee Keuruun kirkosta 9,0 km etelään, Käännetynsuon pohjoispuolella olevalla kankaalla, harjun eteläpuolella.

Huomiot: Paikalla on kolme hiilihaudan jäännettä 15-20 m etäisyydellä toisistaan. Haudat ovat n. 4 m halk. kuoppia joissa vallit ja pohjalla turpeen alla hiiltä ja nokea. Eteläisin hauta on isompi, halk n. 6 m. Koordinaatit: N 6896125 E 382399, N 6896113 E 382390 ja isompi hauta: N 6896099 E 382405.

Kartta s. 11



Hiilihaudan jäännne, pitkulainen.
Pyöreä hiilihaudan jäännne



KEURUU 85 ISO HIEKKALAHTI 2

Mjtunnus:

Rauh.lk: 2

Ajoitus: historiallinen

Laji: valmistus: hiilimiilu

Koordin: N: 6896 319 E: 381 990 Z: 110

X: 6897 369 Y: 2538 370

P: 6899 211 I: 3382 113

Tutkijat: Jussila & Sepänmaa 2012 inventointi

Sijainti: Paikka sijaitsee Keuruun kirkosta 8,7 km etelään.

Huomiot: Harjanteen etelärinteen juurella olevalla tasanteella on kolme hiilimiilun jäännettä, n. 30 m etäisyydellä paikan keskikoordinaatista. Kuopat n. 4-5 m halk, yksi lähes nelisivuinen, matalat vallit ja pohjalla turpeen alla hiiltä ja nokea. Kuoppien koordinaatit: N 6896316 E 381959, N 6896332 E 382016 ja N 6896296 E 382005.

Kartta s. 9

KEURUU 86 HIEKKALAHTI 2

Mjtunnus:

Rauh.lk: 2

Ajoitus: historiallinen

Laji: valmistus: hiilimiilu

Koordin: N: 6896 225 E: 382 704 Z: 116

X: 6897 309 Y: 2539 087

P: 6899 117 I: 3382 827

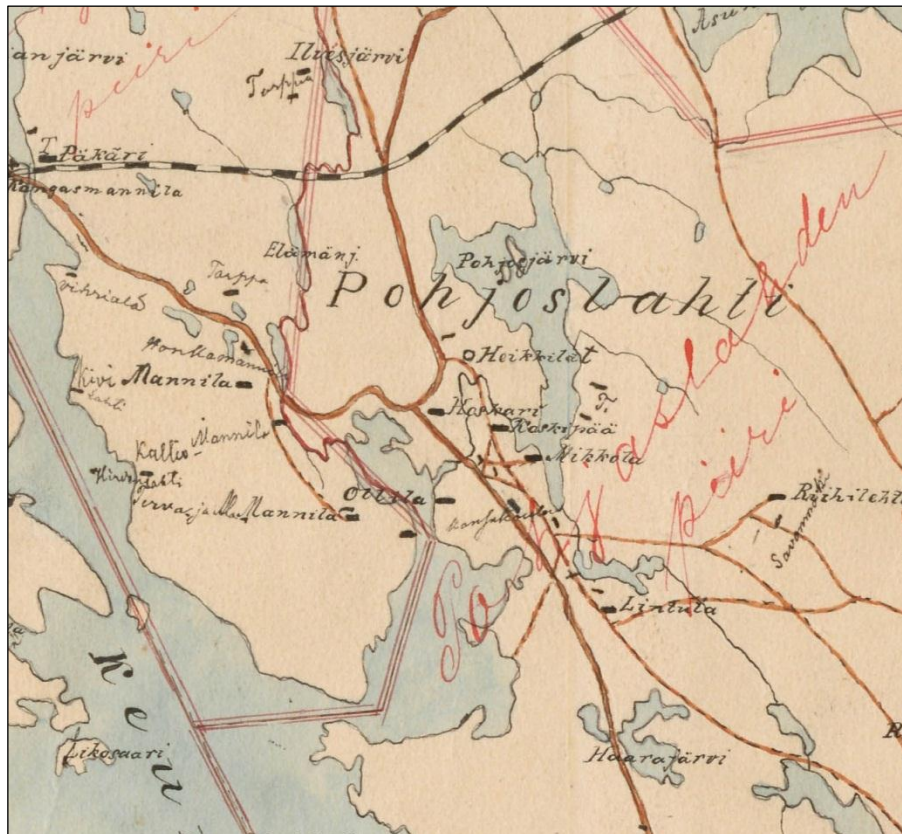
Tutkijat: Jussila & Sepänmaa 2012 inventointi

Sijainti: Paikka sijaitsee Keuruun kirkosta 8,9 km etelään.

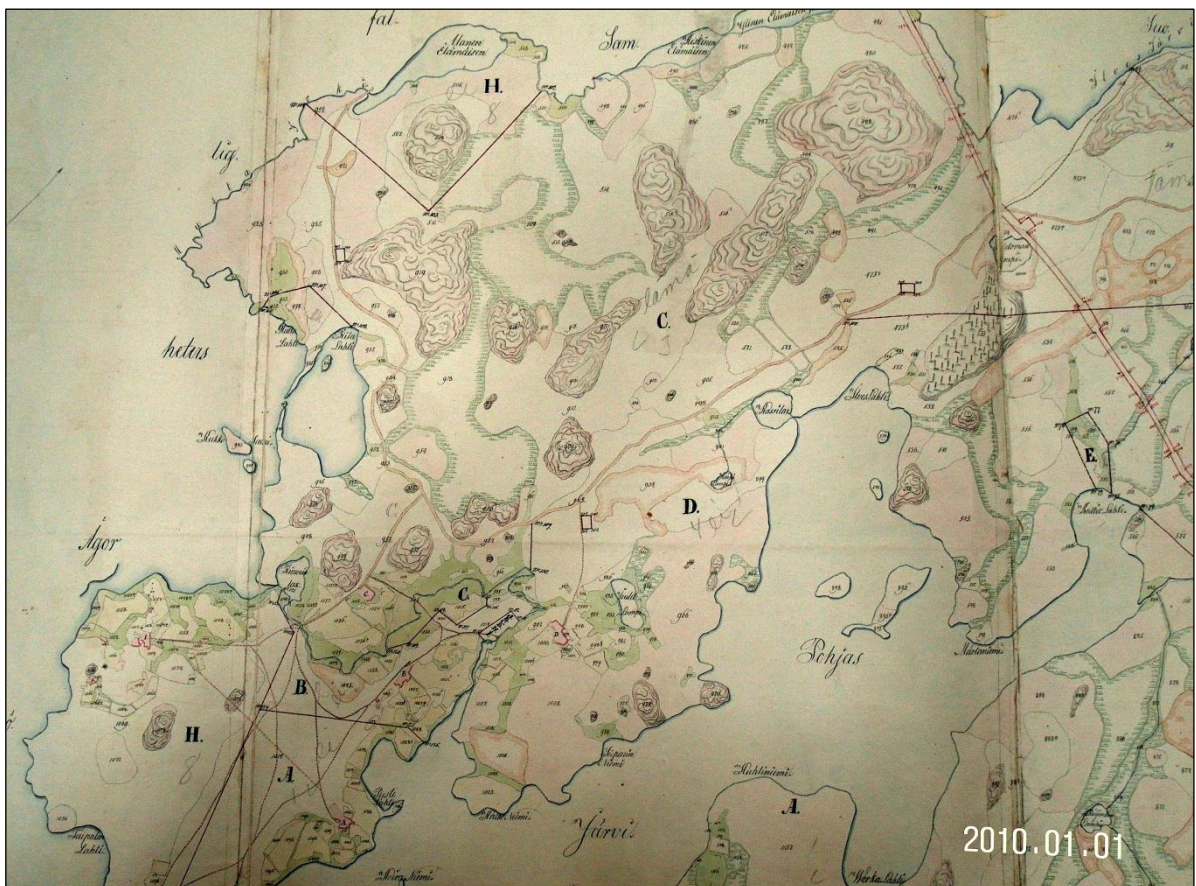
Huomiot: Harjun laella on hiilihaudan jäännös, kuoppa jonka halkaisija n. 5 m.

Kartta s. 11

Vanhat kartat



Ote Keuruun pitäjänkartasta 1899, joka piirretty "hieman korjattuna" 1840-pitäjänkartasta.



Ote Pohjoislahden kartasta 1843 (E51b 23)



Ote Pohjoislahden kartasta 1843 (E51b 23), koillisosaa. Myöhemmin päälle piirretty rautatielin-
jaus. Alla länsiosaa.

